

## Oximo WT

**FR** Notice

**DE** Anleitung

**IT** Manuale

**NL** Handleiding

**EN** Instructions

**ES** Guía

**PT** Instruções

**EL** Οδηγίες

**DA** Brugsanvisning

**FI** Käyttöopas

**SV** Bruksanvisning

**NO** Veiledning

Ref.5012622C



HOME MOTION by  
**somfy**®

## ORIGINELE HANDLEIDING

Deze handleiding geldt voor alle Oximo WT-motoren, ongeacht hun koppel/toerental.

### INHOUDSOPGAVE

<b>1. Informatie vooraf</b>	<b>31</b>	<b>3. Gebruik en onderhoud</b>	<b>39</b>
1. 1. Toepassingsgebied	31	3. 1. Het rolluik ophalen en neerlaten	39
1. 2. Aansprakelijkheid	31	3. 2. STOP-functie	39
<b>2. Installatie</b>	<b>32</b>	3. 3. Obstakeldetectie	39
2. 1. Montage	32	3. 4. Vorstbescherming	39
2. 2. Aansluiting	33	<b>4. Tips en aanbevelingen bij gebruik</b>	<b>40</b>
2. 3. Ingebruikname	34	<b>5. Technische gegevens</b>	<b>40</b>
2. 4. Tips en aanbevelingen bij de installatie	36		

De Oximo WT kan rechts of links worden gemonteerd. Hij wordt gestuurd met een schakelaar met vast punt of met automatisch nulpunt.

De Oximo WT is uitgerust met:

- een obstakeldetectie die het rolluik beschermt bij het neerlaten.
- een bescherming tegen vorst die het rolluik beschermt bij het ophalen.

## 1. INFORMATIE VOORAF

### 1. 1. TOEPASSINGSGEBIED

De Oximo WT-motor is bedoeld voor alle soorten rolluiken die minstens aan een van de volgende voorwaarden voldoen:

- De gemotoriseerde toepassing wordt gestuurd met een (draadloze of bedrade) bediening met druktoets (zie het bijgevoegde document **Veiligheidsrichtlijnen**).
- De beknellingszone bevindt zich op een hoogte van meer dan 2,50 m boven de grond of op een ander permanent toegangsniveau.
- Het rolluik is uitgerust met een veiligheidssysteem dat elk contact in de beknellingszone verhindert (niet te demonteren zonder gereedschap).
- Het rolluikblad kan 4 cm opgehaald worden wanneer een opwaartse kracht van 150 N uitgeoefend op de onderste lamel terwijl deze zich op 16 cm van zijn volledig uitgerolde positie bevindt.

Als de rolluiken ventilatieopeningen in de lamellen hebben, moet het onmogelijk zijn om een pin met een diameter van 5 mm in de openingen te steken.

### 1. 2. AANSPRAKELIJKHEID

Lees deze handleiding zorgvuldig door alvorens de motor te installeren en in gebruik te nemen. Naast de instructies in deze handleiding moet u ook de gedetailleerde richtlijnen in het bijgevoegde document **Veiligheidsrichtlijnen** volgen.

**De motor moet geïnstalleerd worden door een professionele installateur van motoriserings- en huisautomatiseringssystemen volgens de instructies van Somfy en de geldende regelgeving in het land van gebruik.**

Elk gebruik van de motor buiten het hierboven beschreven toepassingsgebied is verboden. Dit, alsook het niet naleven van de instructies in deze handleiding en in het bijgevoegde document **Veiligheidsrichtlijnen**, doet de garantie vervallen en ontheft Somfy van elke aansprakelijkheid.

Na de installatie van de motor moet de installateur zijn klanten informeren over de gebruiks- en onderhoudsvoorwaarden van de motor en hen de gebruiks- en onderhoudsinstructies alsook het bijgevoegde document **Veiligheidsrichtlijnen** overhandigen. Elke service na verkoop aan de motor moet uitgevoerd worden door een professionele installateur van motoriserings- en huisautomatiseringssystemen.

Neem contact op met een Somfy-vertegenwoordiger of ga naar de website [www.somfy.com](http://www.somfy.com) in geval van twijfel bij de installatie van de motor of voor aanvullende informatie.

## 2. INSTALLATIE

- 👉 De professionele installateur van motoriserings- en huisautomatiseringssystemen die de motor installeert moet **verplicht** de onderstaande richtlijnen volgen.
- 👉 De motor niet laten vallen, aan schokken onderwerpen, doorboren of onderdompelen in vloeistof.
- 👉 Een apart bedieningspunt installeren voor elke motor.
- 👉 Nooit 2 bedieningspunten aansluiten op één motor.
- 👉 Controleren of de motor geschikt is bij gebruik in combinatie met een bussysteem (bv.: "KNX"-systeem).

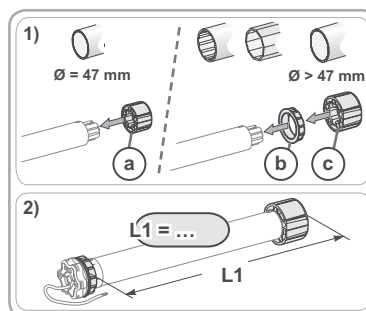
### 2.1. MONTAGE

- 👉 Controleer de stevigheid van het rolluik en de bijbehorende uitrusting.
- 👉 Controleer of de gebruikte motor geschikt is voor de grootte van het rolluik om het risico op beschadiging van het rolluik en/of de Somfy-toepassing te vermijden.
- ℹ Neem contact op met de fabrikant van het rolluik of met Somfy om te weten of de motor geschikt is voor gebruik met het rolluik en de toebehoren.

#### 2.1.1. Voorbereiding van de motor

- 👉 Controleer of de binnendiameter van de as minstens 47 mm is.

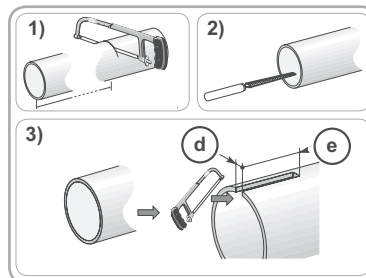
- 1) Monteer de accessoires die nodig zijn om de motor in de as te bevestigen:
  - Ofwel alleen de meenemer **a** op de motor.
  - Ofwel de adapter **b** en de meenemer **c** op de motor.
- 2) Meet de lengte (L1) tussen de binnenrand van de motorkop en het uiteinde van de meenemer.




#### 2.1.2. Voorbereiding van de as

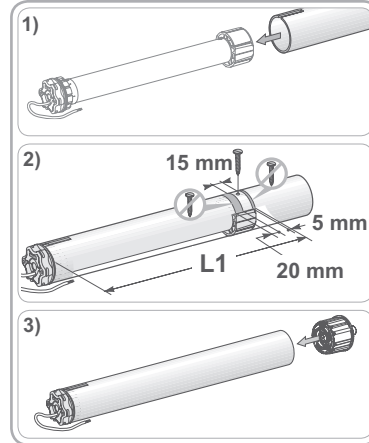
- 👉 Installeer een Oximo WT-motor in een as met een dikte van minimaal 0,5 mm met gladde binnenkant: er mogen geen lasnaden, felsranden, deuken enz. aan de binnenkant zitten.

- 1) Zaag de as op de gewenste lengte voor de gemotoriseerde toepassing.
- 2) Ontbraam de as en verwijder alle spanen.
- 3) Snij bij ronde assen een inkeping van de volgende afmetingen uit:
  - d = 4 mm
  - e = 28 mm




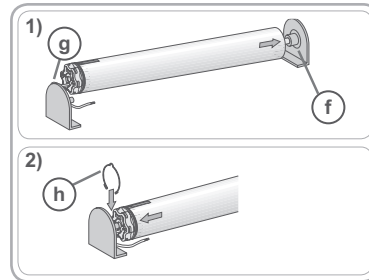
### 2. 1. 3. Montage van de motor in de as

- 1) Schuif de motor in de as. Plaats bij assen het uitstekende gedeelte van de adapter in de inkeping.
- 2) De meenemer moet geblokkeerd worden in de as:
  - Ofwel door de as aan de meenemer te bevestigen met 4 parkerschroeven  $\varnothing$  5 mm of met 4 stalen klinknagels  $\varnothing$  4,8 mm, geplaatst op 5 tot 15 mm van het uiteinde van de meenemer, ongeacht de gebruikte as.
-  De schroeven of klinknagels mogen niet aan de motor, maar alleen aan de meenemer bevestigd worden.
- Ofwel door gebruik te maken van een stop-meenemer, voor niet-ronde assen.
- 3) Maak de eindas vast aan de as.









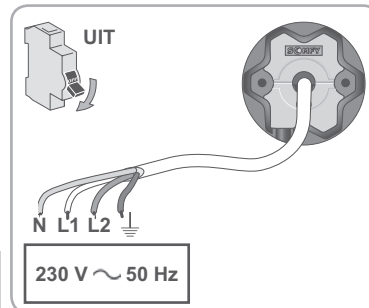
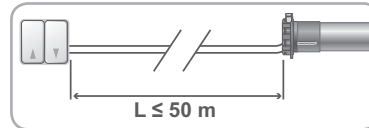
### 2. 1. 4. Montage van de as met motor

- 1) Monteer en bevestig de as met de motor op de eindasteun en op de steun van de motor **g**:
  -  Zorg ervoor dat de as met de motor vergrendeld is op de eindasteun. Dit voorkomt dat de as met motor uit de eindasteunbevestiging loskomt wanneer het rolluik het onderste eindpunt bereikt.
- 2) Plaats de borgring h afhankelijk van het type steun.



## 2. 2. AANSLUITING

-  Kabels die door een metalen wand lopen moeten beschermd en geïsoleerd worden met een mof of een doorvoertule.
  -  Maak de kabels vast zodat ze niet in contact kunnen komen met bewegende onderdelen.
  -  Als de motor buiten wordt gebruikt en de stroomkabel van het type H05-VVF is, moet u de kabel tegen UV-stralen beschermen door hem bijvoorbeeld in een kabelgoot te installeren.
  -  De kabel van de motor is afneembaar. Vervang hem door een identiek exemplaar als hij beschadigd raakt.
  -  Zorg dat de stroomkabel van de motor bereikbaar blijft om hem indien nodig gemakkelijk te kunnen vervangen.
  -  Maak altijd een lus in de stroomkabel om het binnendringen van water in de motor te voorkomen!
- Schakel de netvoeding uit.
- Sluit de motor aan volgens de informatie in onderstaande tabel:

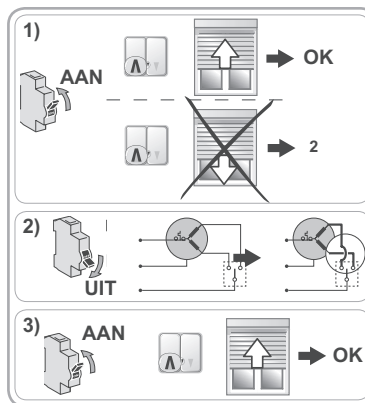


	Kabel			
	Nul (N)	Fase (L1)	Fase (L2)	Aarding (⏚)
<b>230 V ~ 50 Hz</b>	Blauw	Bruin	Zwart	Geel-groen

**2. 3. INGEBRIJKNAME**

**2. 3. 1. De draairichting controleren**

- 1) Schakel de stroomtoevoer in.
  - Druk op de op-toets van de bediening:
    - Als het rolluik omhoog gaat, is de aansluiting correct en is het product klaar voor gebruik.
    - Als het rolluik omlaag gaat, gaat u naar de volgende stap.
- 2) Schakel de stroomtoevoer uit.
  - Verwissel de aansluiting van de bruine en de zwarte draad op de bediening.
- 3) Schakel de stroomtoevoer in.
  - Druk op de op-toets om de draairichting te controleren.



**2. 3. 2. De eindpunten instellen**

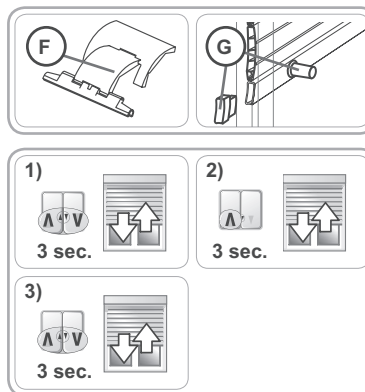
Gebruik de universele regelkabel 9015971 (volg de instructies in de bijbehorende handleiding voor de aansluiting) of een schakelaar met dubbele drukknop zonder vergrendeling.

De manier waarop de eindpunten worden ingesteld hangt af van het gebruikte type verbindingen en anti-inbraakbeveiligingen en het al dan niet aanwezig zijn van stoppers op de onderste lamel.

**2. 3. 2. 1. Met anti-inbraakbeveiligingen en stoppers op de onderste lamel**

Wanneer het rolluik is uitgerust met anti-inbraakbeveiligingen (F) en stoppers op de onderste lamel (G), worden de eindpunten automatisch ingesteld na het uitvoeren van de volgende procedure:

- 1) Druk gelijktijdig op de op- en neer-toetsen totdat het rolluik heen en weer beweegt.
- 2) Druk op de op-toets totdat het rolluik heen en weer beweegt.
- 3) Druk gelijktijdig op de op- en neer-toetsen totdat het rolluik heen en weer beweegt.
  - ▶ De eindpunten zijn geprogrammeerd.

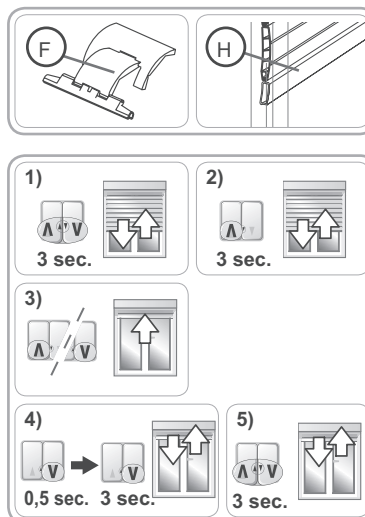


**2. 3. 2. 2. Met anti-inbraakbeveiligingen zonder stoppers op de onderste lamel**

Wanneer het rolluik is uitgerust met anti-inbraakbeveiligingen (F) maar geen stoppers heeft op de onderste lamel (H), wordt het onderste eindpunt automatisch ingesteld en wordt het bovenste eindpunt ingesteld met de bediening.

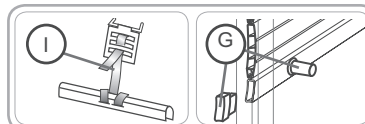
**Het bovenste eindpunt instellen**

- 1) Druk gelijktijdig op de op- en neer-toetsen totdat het rolluik heen en weer beweegt.
- 2) Druk op de op-toets totdat het rolluik heen en weer beweegt.
- 3) Stuur het rolluik naar het gewenste bovenste eindpunt.
  - Pas de positie van het rolluik indien nodig aan met de op- of neer-toets.
- 4) Druk kort op de neer-toets en druk vervolgens nogmaals op de neer-toets totdat het rolluik heen en weer beweegt.
- 5) Druk gelijktijdig op de op- en neer-toetsen totdat het rolluik heen en weer beweegt.
  - ▶ Het bovenste eindpunt is geprogrammeerd.



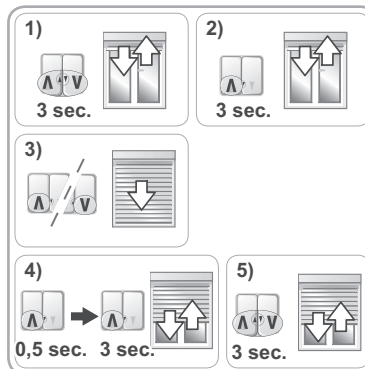
**2. 3. 2. 3. Met veerlamellen en stoppers op de onderste lamel**

Wanneer het rolluik is uitgerust met veerlamellen (I) en met stoppers op de onderste lamel (G), wordt het bovenste eindpunt automatisch ingesteld en wordt het onderste eindpunt ingesteld met de bediening.



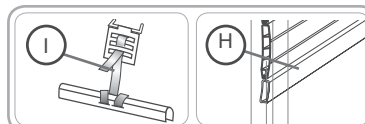
**Het onderste eindpunt instellen**

- 1) Druk gelijktijdig op de op- en neer-toetsen totdat het rolluik heen en weer beweegt.
- 2) Druk op de op-toets totdat het rolluik heen en weer beweegt.
- 3) Stuur het rolluik naar het gewenste onderste eindpunt.
  - Pas de positie van het rolluik indien nodig aan met de op- of neer-toets.
- 4) Druk kort op de op-toets en druk vervolgens nogmaals op de op-toets totdat het rolluik heen en weer beweegt.
- 5) Druk gelijktijdig op de op- en neer-toetsen totdat het rolluik heen en weer beweegt.
  - ▶ Het onderste eindpunt is geprogrammeerd.



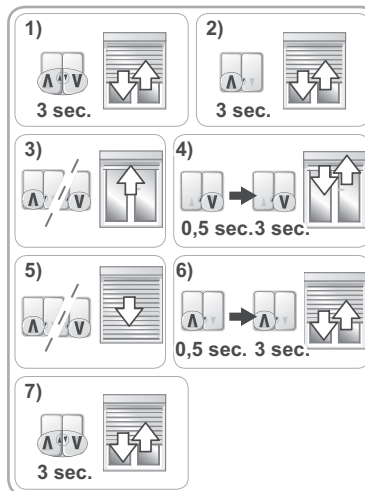
**2. 3. 2. 4. Met veerlamellen en zonder stoppers op de onderste lamel**

Wanneer het rolluik is uitgerust met veerlamellen (I) maar geen stoppers heeft op de onderste lamel (H), moeten het onderste en bovenste eindpunt worden ingesteld met de bediening.



**Het bovenste eindpunt instellen**

- 1) Druk gelijktijdig op de op- en neer-toetsen totdat het rolluik heen en weer beweegt.
- 2) Druk op de op-toets totdat het rolluik heen en weer beweegt.
- 3) Stuur het rolluik naar het gewenste bovenste eindpunt.
  - Pas de positie van het rolluik indien nodig aan met de op- of neer-toets.
- 4) Druk kort op de neer-toets en druk vervolgens nogmaals op de neer-toets totdat het rolluik heen en weer beweegt.



**Het onderste eindpunt instellen**

- 5) Stuur het rolluik naar het gewenste onderste eindpunt.
  - Pas de positie van het rolluik indien nodig aan met de op- of neer-toets.
- 6) Druk kort op de op-toets en druk vervolgens nogmaals op de op-toets totdat het rolluik heen en weer beweegt.
- 7) Druk gelijktijdig op de op- en neer-toetsen totdat het rolluik heen en weer beweegt.
  - ▶ Het onderste eindpunt is geprogrammeerd.



## 2. 4. TIPS EN AANBEVELINGEN BIJ DE INSTALLATIE

### 2. 4. 1. Vragen over de Oximo WT?

Problemen	Mogelijke oorzaken	Oplossingen
Het rolluik draait in de verkeerde richting.	De aansluiting is verkeerd.	Controleer de aansluiting en wijzig deze indien nodig.
Het rolluik werkt niet.	De aansluiting is verkeerd.	Controleer de aansluiting en wijzig deze indien nodig.
	De thermische beveiliging van de motor is in werking getreden.	Wacht totdat de motor is afgekoeld.
	De bediening is niet compatibel.	Controleer of de bediening compatibel is en vervang deze indien nodig.
Het rolluik stopt te vroeg.	Het rolluik ondervindt wrijving tijdens het bewegen: wrijving in de geleiders of in de kast, of wrijving tussen as en motor enz.	Controleer de installatie van het rolluik en verhelp eventuele wrijving. Herstel de oorspronkelijke configuratie van de motor als het probleem aanhoudt.
	De motor is geïnstalleerd in een nieuw rolluik.	Herstel de oorspronkelijke configuratie van de motor; zie "Oorspronkelijke configuratie herstellen".
Het rolluik stopt niet op het onderste eindpunt.	De gebruikte bevestigingen zijn ongeschikt.	Controleer of het rolluik met starre verbindingen aan de as is bevestigd.
Het rolluik stopt niet op het bovenste eindpunt.	Het blokkeersysteem van het rolluik in de hoogste positie is ongeschikt.	Controleer of het rolluik geschroefde stoppers heeft op de onderste lamel, vaste of instelbare geïntegreerde stoppers in de geleiders of een onderste lamel die dienst doet als stopper.

### 2. 4. 2. De eindpunten opnieuw instellen



Gebruik de universele regelkabel 9015971 (volg de instructies in de bijbehorende handleiding voor de aansluiting) of een schakelaar met dubbele drukknop zonder vergrendeling.

De manier waarop de eindpunten opnieuw worden ingesteld en gewijzigd hangt af van het gebruikte type verbindingen en anti-inbraakbeveiligingen en het al dan niet aanwezig zijn van stoppers op de onderste lamel.

#### 2. 4. 2. 1. Met anti-inbraakbeveiligingen en stoppers op de onderste lamel

Wanneer het rolluik is uitgerust met anti-inbraakbeveiligingen en stoppers op de onderste lamel, worden de eindpunten automatisch ingesteld. Herstel indien nodig de oorspronkelijke configuratie van de motor (zie Oorspronkelijke configuratie herstellen).

### 2. 4. 2. 2. Met anti-inbraakbeveiligingen zonder stoppers op de onderste lamel

Wanneer het rolluik is uitgerust met anti-inbraakbeveiligingen maar geen stoppers heeft op de onderste lamel, kan het bovenste eindpunt worden gewijzigd.

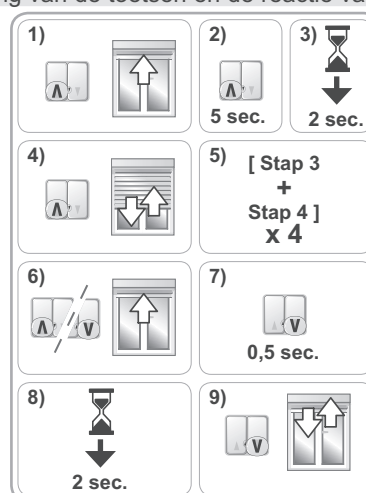
#### Het bovenste eindpunt opnieuw instellen

**i** In deze modus is er een wachttijd tussen de bediening van de toetsen en de reactie van de gekoppelde toepassing.

- 1) Stuur het rolluik naar het bovenste eindpunt.
- 2) Druk ongeveer 5 seconden lang op de op-toets.
- 3) Wacht 2 seconden.
- 4) Druk op de op-toets totdat het rolluik heen en weer beweegt.
- 5) Herhaal 4 keer stap 3 en 4.
  - De laatste keer gaat het rolluik kort heen en weer.
- 6) Stuur het rolluik naar het gewenste bovenste eindpunt.
- 7) Druk kort op de neer-toets.

**!** Als het rolluik reageert, herhaalt u stap 6.

- 8) Wacht 2 seconden.
- 9) Druk op de neer-toets totdat het rolluik heen en weer beweegt.
  - Het nieuwe bovenste eindpunt is geprogrammeerd.



### 2. 4. 2. 3. Met veerlamellen en stoppers op de onderste lamel

Wanneer het rolluik is uitgerust met veerlamellen en stoppers op de onderste lamel, wordt het bovenste eindpunt automatisch ingesteld en kan het onderste eindpunt worden gewijzigd.

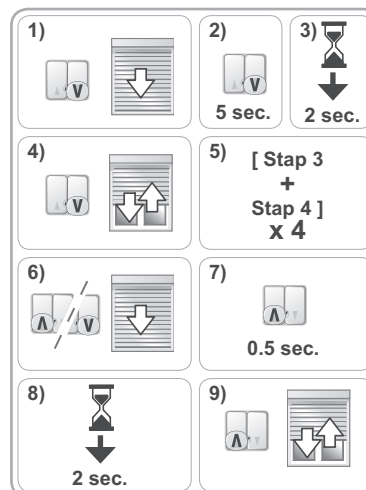
#### Het onderste eindpunt opnieuw instellen

**i** In deze modus is er een wachttijd tussen de bediening van de toetsen en de reactie van de gekoppelde toepassing.

- 1) Stuur het rolluik naar het onderste eindpunt.
- 2) Druk ongeveer 5 seconden lang op de neer-toets.
- 3) Wacht 2 seconden.
- 4) Druk op de neer-toets totdat het rolluik heen en weer beweegt.
- 5) Herhaal 4 keer stap 3 en 4.
  - De laatste keer gaat het rolluik kort heen en weer.
- 6) Stuur het rolluik naar het gewenste onderste eindpunt.
- 7) Druk kort op de op-toets.

**!** Als het rolluik reageert, herhaalt u stap 6.

- 8) Wacht 2 seconden.
- 9) Druk op de op-toets totdat het rolluik heen en weer beweegt.
  - Het nieuwe onderste eindpunt is geprogrammeerd.





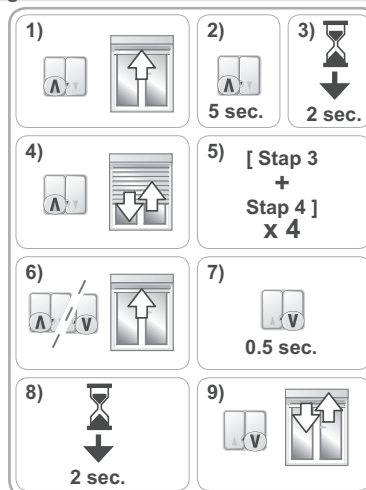
**2. 4. 2. 4. Met veerlamellen zonder stoppers op de onderste lamel**

Wanneer het rolluik is uitgerust met veerlamellen maar geen stoppers heeft op de onderste lamel, kunnen het onderste en bovenste eindpunt worden gewijzigd.

**Het bovenste eindpunt opnieuw instellen**

**i** In deze modus is er een wachttijd tussen de bediening van de toetsen en de reactie van de gekoppelde toepassing.

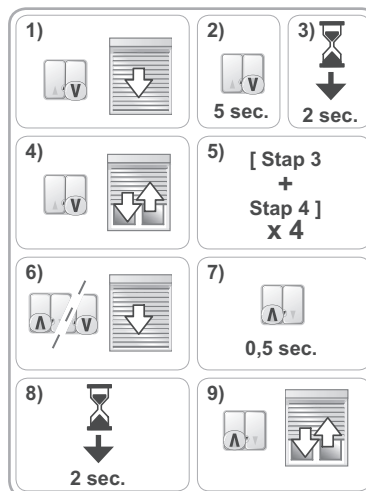
- 1) Stuur het rolluik naar het bovenste eindpunt.
- 2) Druk ongeveer 5 seconden lang op de op-toets.
- 3) Wacht 2 seconden.
- 4) Druk op de op-toets totdat het rolluik heen en weer beweegt.
- 5) Herhaal 4 keer stap 3 en 4.
  - De laatste keer gaat het rolluik kort heen en weer.
- 6) Stuur het rolluik naar het gewenste bovenste eindpunt.
- 7) Druk kort op de neer-toets.
- ⚠** Als het rolluik reageert, herhaalt u stap 6.
- 8) Wacht 2 seconden.
- 9) Druk op de neer-toets totdat het rolluik heen en weer beweegt.
  - ▶ Het nieuwe bovenste eindpunt is geprogrammeerd.



**Het onderste eindpunt opnieuw instellen**

**i** In deze modus is er een wachttijd tussen de bediening van de toetsen en de reactie van de gekoppelde toepassing.

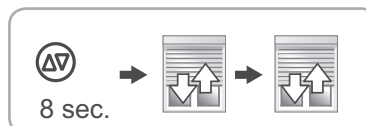
- 1) Stuur het rolluik naar het onderste eindpunt.
- 2) Druk ongeveer 5 seconden lang op de neer-toets.
- 3) Wacht 2 seconden.
- 4) Druk op de neer-toets totdat het rolluik heen en weer beweegt.
- 5) Herhaal 4 keer stap 3 en 4.
  - De laatste keer gaat het rolluik kort heen en weer.
- 6) Stuur het rolluik naar het gewenste onderste eindpunt.
- 7) Druk kort op de op-toets.
- ⚠** Als het rolluik reageert, herhaalt u stap 6.
- 8) Wacht 2 seconden.
- 9) Druk op de op-toets totdat het rolluik heen en weer beweegt.
  - ▶ Het nieuwe onderste eindpunt is geprogrammeerd.



**2. 4. 3. Oorspronkelijke configuratie herstellen**

**h** Gebruik de universele regelkabel 9015971 (volg de instructies in de bijbehorende handleiding voor de aansluiting) of een schakelaar met dubbele drukknop zonder vergrendeling.

- Druk tegelijkertijd op de op- en de neer-toets van de regelkabel totdat het rolluik een eerste keer en vervolgens een tweede keer heen en weer beweegt.
  - De oorspronkelijke configuratie van de motor is hersteld.

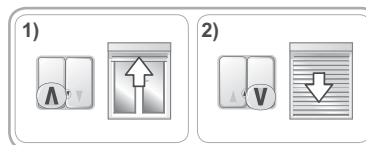


### 3. GEBRUIK EN ONDERHOUD

Deze motor heeft geen onderhoud nodig.

#### 3. 1. HET ROLLUIK OPHALEN EN NEERLATEN

- 1) Druk op de op-toets:
  - Het rolluik gaat omhoog en stopt automatisch op het bovenste eindpunt.
- 2) Druk op de neer-toets:
  - Het rolluik gaat omlaag en stopt automatisch op het onderste eindpunt.



#### 3. 2. STOP-FUNCTIE

##### 3. 2. 1. Met een schakelaar met twee drukknoppen zonder vergrendeling

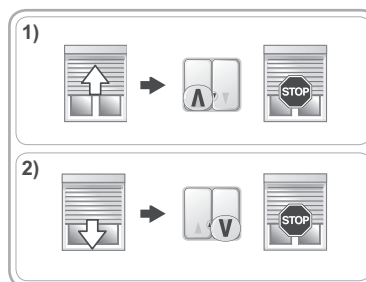
De toepassing is in beweging.

- Druk tegelijkertijd op de op- en neer-toets van de bediening: de toepassing stopt automatisch.



##### 3. 2. 2 Met een schakelaar met twee drukknoppen met vergrendeling

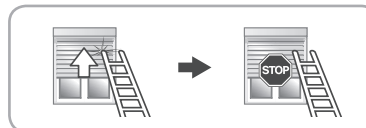
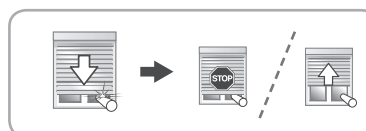
- 1) De toepassing gaat omhoog.
  - Druk op de op-toets van de bediening: de toepassing stopt automatisch.
- 2) De toepassing gaat omlaag.
  - Druk op de neer-toets van de bediening: de toepassing stopt automatisch.



#### 3. 3. OBSTAKELDETECTIE

De automatische obstakeldetectie werkt alleen als het rolluik is uitgerust met anti-inbraakbeveiligingen. De automatische obstakeldetectie beschermt het rolluikblad tegen beschadiging door obstakels:

- Als het rolluikblad op een obstakel stuit bij het neerlaten:
  - ▶ Het rolluik stopt automatisch.
  - ▶ Het rolluik stopt automatisch en gaat omhoog.
- Als het rolluikblad op een obstakel stuit bij het ophalen:
  - ▶ Het rolluik stopt automatisch.



#### 3. 4. VORSTBESCHERMING

De vorstbescherming werkt op dezelfde manier als de obstakeldetectie:

- Als de motor weerstand voelt, schakelt hij niet in om het rolluik te beschermen:
  - ▶ Het rolluik blijft in de beginpositie.

**NL**

## 4. TIPS EN AANBEVELINGEN BIJ GEBRUIK

### Vragen over de Oximo WT?

Problemen	Mogelijke oorzaken	Oplossingen
Het rolluik werkt niet.	De thermische beveiliging van de motor is in werking getreden.	Wacht totdat de motor is afgekoeld.

## 5. TECHNISCHE GEGEVENS

Voeding	230 V ~ 50 Hz
Bedrijfstemperatuur	- 20 °C tot + 60 °C
Beschermingsgraad	IP 44
Elektrische isolatie	Klasse I



Hierbij verklaart Somfy dat de in deze handleiding beschreven motor, bedoeld voor gebruik met een voeding van 230 V 50 Hz en volgens de aanwijzingen in deze handleiding, in overeenstemming is met de essentiële eisen van Machinerichtlijn 2006/42/EG en EMC-richtlijn 2004/108/EG.

Een CE-conformiteitsverklaring, die de gehanteerde normen en specificaties in detail beschrijft en die alle identificatiegegevens van de motor en de naam en het adres van de bevoegde persoon (personen) voor het opstellen van het technisch dossier en van de verklaring bevat, met vermelding van plaats en datum van uitgifte, staat ter beschikking op de website [www.somfy.com/ce](http://www.somfy.com/ce).