

INHOUD

Nina™

Natuurlijk Intuïtief Natuurlijk Attractief

Instructies

WELKOMSTPAGINA	2
1. VEILIGHEID	3
2. NINA IO-AFSTANDSBEDIENING	5
3. NINA IO GEBRUIKEN	13
Toepassingen bedienen	13
My-functie	15
Functie Natural Control	19
Scenario laden	22
Alarmfunctie	23
4. NINA IO AANPASSEN	25
Toepassingen aanpassen	25
Groepen aanpassen	29
Scenario's aanpassen	35
Afstandsbediening aanpassen	40
5. GEAVANCEERDE INSTELLINGEN	46
6. PROBLEMEN OPLOSSEN	57
7. OVER NINA IO	58



INHOUD

WELKOMSTPAGINA	2
1. VEILIGHEID	3
2. NINA IO-AFSTANDSBEDIENING	5
3. NINA IO GEBRUIKEN	13
Toepassingen bedienen	13
My-functie	15
Functie Natural Control	19
Scenario laden	22
Alarmfunctie	23
4. NINA IO AANPASSEN	25
Toepassingen aanpassen	25
Groepen aanpassen	29
Scenario's aanpassen	35
Afstandsbediening aanpassen	40
5. GEAVANCEERDE INSTELLINGEN	46
6. PROBLEMEN OPLOSSEN	57
7. OVER NINA IO	58

WELKOMSTPAGINA

Beweeg volgens je intuïtie, regel zonder nadenken, richt je op de essentiële zaken...

Nina io, een nieuwe persoonlijke afstandsbediening met touchscreen voor intuïtieve interactie, biedt nieuwe ervaringen en laat uw wensen uitkomen. Natuurlijk.

Natuurlijk intuïtief

Als een natuurlijke uitbreiding van uw hand...

Met een eenvoudig gebaar op het scherm kunt u alle toepassingen in en om uw huis selecteren, bedienen, integreren, en de positie ervan instellen en opslaan.

- Toepassingen afzonderlijk of in een groep bedienen
- Configureren volgens de behoeften in uw eigen huis
- Nauwkeurige bediening
- Mogelijkheid om scenario's te maken

Exclusieve functie van Somfy: Natural Control

Nadat u de interface hebt ingesteld, kunt u elke toepassing bedienen door 2 seconden op het scherm te drukken.

Met een enkel gebaar... het lijkt wel toveren.

Natuurlijk attractief

In perfecte harmonie met uw esthetiek

Een gestroomlijnd en sensueel object. Met ergonomische vorm en soft touch. Een designaccessoire dat zich perfect mengt in uw omgeving.

Zelfs de finishing touch kunt u personaliseren: kies uit 5 verschillende materialen voor het hoesje, in chique en elegante vormen.

Duidelijk uitbreidbaar

Nina io, past zich aan uw behoeften aan

Zonneschermen, rolluiken, garagedeur, hek, verlichting, alarm, Velux, pergola: Nina io herkent al uw toepassingen en helpt u bij de instelling en bediening, zodat u thuis kunt genieten van ultiem comfort.

Nina io gebruikt de io-homecontrol®-technologie voor groter gemak en betere prestaties.

INHOUD

WELKOMSTPAGINA	2
1. VEILIGHEID	3
2. NINA IO-AFSTANDSBEDIENING	5
3. NINA IO GEBRUIKEN	13
Toepassingen bedienen	13
My-functie	15
Functie Natural Control	19
Scenario laden	22
Alarmfunctie	23
4. NINA IO AANPASSEN	25
Toepassingen aanpassen	25
Groepen aanpassen	29
Scenario's aanpassen	35
Afstandsbediening aanpassen	40
5. GEAVANCEERDE INSTELLINGEN	46
6. PROBLEMEN OPLOSSEN	57
7. OVER NINA IO	58

1. VEILIGHEID

Lees vóór installatie en gebruik de snelstartgids en de veiligheidsvoorschriften bij het product aandachtig door. Deze instructies moeten door de gebruiker worden bewaard.

Het niet naleven van deze instructies of het gebruik van het product buiten het toepassingsgebied is verboden, en doet de garantie vervallen en ontheft Somfy van elke aansprakelijkheid.

Dit Somfy-product moet geïnstalleerd worden door een professionele installateur van motoriserings- en huisautomatiseringssystemen, voor wie deze handleiding bestemd is. Daarnaast moet de installateur zich houden aan de geldende normen en wetgeving in het land waar het product geïnstalleerd wordt en zijn klanten informatie geven over de bediening en het onderhoud van het product.

Controleer of dit product compatibel is met de aanwezige toepassingen en accessoires voordat u met de installatie begint. In geval van twijfel bij de installatie van dit product en/of voor aanvullende informatie neemt u contact op met een Somfy-adviseur of gaat u naar de website www.somfy.com.

Algemene veiligheidsvoorschriften

- Gebruik of installeer dit product niet buitenshuis.
- Houd het product buiten het bereik van kinderen.
- Gebruik geen schurende producten of oplosmiddelen om het product schoon te maken. Gebruik een zachte, droge doek om het oppervlak te reinigen.
- Laat het product niet vallen, stel het niet bloot aan schokken, ontvlambare materialen, warmtebronnen of vochtige omgevingen, en vermijd contact met water.
- Probeer het product niet te repareren.

Elektrische veiligheidsvoorschriften

Lader:

- Sluit de lader uitsluitend aan met de netadapter die bij het product is geleverd.
- De netadapter moet worden aangesloten op een elektrisch systeem dat in goede conditie is en voldoet aan de geldende normen.
- Controleer of de spanning en frequentie van de voeding zoals aangegeven op het gegevensplaatje van de netadapter overeenkomen met die van uw elektrische installatie.
- Wikkel de elektrische kabel volledig af voordat u deze aansluit op het stopcontact om oververhitting te voorkomen.
- Houd altijd de netadapter vast bij het aansluiten en loskoppelen. Trek nooit aan de kabels.

INHOUD

WELKOMSTPAGINA	2
1. VEILIGHEID	3
2. NINA IO-AFSTANDSBEDIENING	5
3. NINA IO GEBRUIKEN	13
Toepassingen bedienen	13
My-functie	15
Functie Natural Control	19
Scenario laden	22
Alarmfunctie	23
4. NINA IO AANPASSEN	25
Toepassingen aanpassen	25
Groepen aanpassen	29
Scenario's aanpassen	35
Afstandsbediening aanpassen	40
5. GEAVANCEERDE INSTELLINGEN	46
6. PROBLEMEN OPLOSSEN	57
7. OVER NINA IO	58

- Raak de netadapter nooit aan met vochtige of natte handen. Dit kan elektrocutie veroorzaken.
- De netadapter en kabel moeten buiten het bereik van kinderen en huisdieren worden gehouden, maar wel eenvoudig toegankelijk blijven zodat u ze snel kunt loskoppelen in noodgevallen.

Afstandsbediening:

- Gebruik uitsluitend de batterij die bij het product is geleverd als voeding voor de afstandsbediening.
- Wanneer deze moet worden vervangen, neemt u contact op met professionele installateur van motoriserings- en huisautomatiseringssystemen. Gebruik de door Somfy aanbevolen batterij. Het gebruik van een ongeschikte batterij kan explosiegevaar veroorzaken.
- Scheid de batterij van andere soorten afval en lever deze in bij een plaatselijk inzamelpunt voor recycling.



INHOUD

WELKOMSTPAGINA	2
1. VEILIGHEID	3
2. NINA IO-AFSTANDSBEDIENING	5
3. NINA IO GEBRUIKEN	13
Toepassingen bedienen	13
My-functie	15
Functie Natural Control	19
Scenario laden	22
Alarmfunctie	23
4. NINA IO AANPASSEN	25
Toepassingen aanpassen	25
Groepen aanpassen	29
Scenario's aanpassen	35
Afstandsbediening aanpassen	40
5. GEAVANCEERDE INSTELLINGEN	46
6. PROBLEMEN OPLOSSEN	57
7. OVER NINA IO	58

2. NINA IO-AFSTANDSBEDIENING

Inhoud van de verpakking	6
Nina io-afstandsbediening	7
Nina io-navigatie	8
Nina io-lader	8
Batterij van Nina io	9
Wat zijn toepassingen?	10
Wat zijn groepen?	11
Wat zijn scenario's?	12

INHOUD

WELKOMSTPAGINA	2
1. VEILIGHEID	3
2. NINA IO-AFSTANDSBEDIENING	5
3. NINA IO GEBRUIKEN	13
Toepassingen bedienen	13
My-functie	15
Functie Natural Control	19
Scenario laden	22
Alarmfunctie	23
4. NINA IO AANPASSEN	25
Toepassingen aanpassen	25
Groepen aanpassen	29
Scenario's aanpassen	35
Afstandsbediening aanpassen	40
5. GEAVANCEERDE INSTELLINGEN	46
6. PROBLEMEN OPLOSSEN	57
7. OVER NINA IO	58

Inhoud van de verpakking

Ontdek de verschillende onderdelen en documenten die zich in de verpakking bevinden:



NINA IO-AFSTANDSBEDIENING

Afstandsbediening met touchscreen (inclusief batterij)



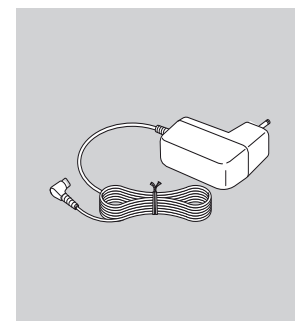
PERSONALISEERBARE ACHTERZIJDE

Achterzijde van de Nina io is naar eigen wens aan te passen



HOUDER

Houder van Nina io-afstandsbediening



LADER VOOR AFSTANDSBEDIENING

Voedingskabel voor opladen van Nina io-afstandsbediening



SNELSTARTGIDS

Handleiding om aan de slag te gaan met het product



BELANGRIJKE VEILIGHEIDS-VOORSCHRIFTEN

Lees vóór installatie en gebruik de veiligheidsvoorschriften aandachtig door. Deze instructies moeten door de gebruiker worden bewaard.

INHOUD

WELKOMSTPAGINA	2
1. VEILIGHEID	3
2. NINA IO-AFSTANDSBEDIENING	5
3. NINA IO GEBRUIKEN	13
Toepassingen bedienen	13
My-functie	15
Functie Natural Control	19
Scenario laden	22
Alarmfunctie	23
4. NINA IO AANPASSEN	25
Toepassingen aanpassen	25
Groepen aanpassen	29
Scenario's aanpassen	35
Afstandsbediening aanpassen	40
5. GEAVANCEERDE INSTELLINGEN	46
6. PROBLEMEN OPLOSSEN	57
7. OVER NINA IO	58

Nina io-afstandsbediening

Het startscherm van de Nina io-afstandsbediening bestaat uit de volgende onderdelen:

TOEPASSINGEN

TOEGANG TOT TOEPASSINGSBEHEER

Lijst van toepassingen om deze afzonderlijk te beheren

GROEPEN

TOEGANG TOT GROEPSBEHEER

Lijst van groepen om toepassingen per groep te beheren via het uitvoeren van scenario's

HOESJES

HOESJESCOLLECTIE

Beschikbare hoesjes (leer of gekleurde stof) voor een persoonlijke Nina io



AANDUIDING BATTERIJNIVEAU

NATURAL CONTROL

TOEGANG TOT FUNCTIE NATURAL CONTROL

Gedeelte voor het starten van acties via op-/neerbewegingen

INSTELLINGEN

TOEGANG TOT INSTELMENU'S

- Instellingen van afstandsbediening: talen, schermparameters, beheer door beweging, geluiden, over Nina io, resetmodus, code alarmsysteem
- Groeps-/toepassingsinstellingen
- Installeursinstellingen: functies uitsluitend voor een professionele installateur van motoriserings- en huisautomatiseringssystemen

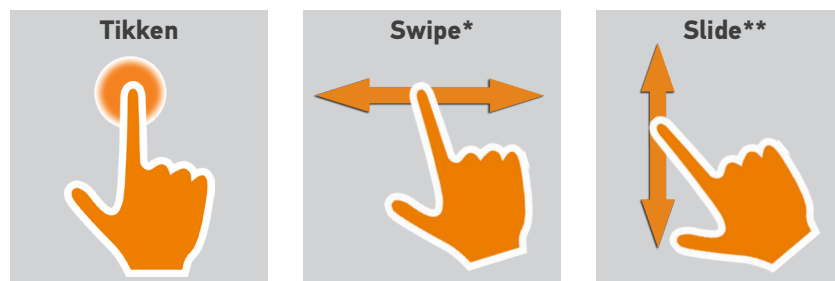


INHOUD

WELKOMSTPAGINA	2
1. VEILIGHEID	3
2. NINA IO-AFSTANDSBEDIENING	5
3. NINA IO GEBRUIKEN	13
Toepassingen bedienen	13
My-functie	15
Functie Natural Control	19
Scenario laden	22
Alarmfunctie	23
4. NINA IO AANPASSEN	25
Toepassingen aanpassen	25
Groepen aanpassen	29
Scenario's aanpassen	35
Afstandsbediening aanpassen	40
5. GEAVANCEERDE INSTELLINGEN	46
6. PROBLEMEN OPLOSSEN	57
7. OVER NINA IO	58

Nina io-navigatie

Er zijn 3 soorten gebaren waarmee u kunt navigeren op het scherm van de Nina io:



* Horizontaal vegen

** Verticaal schuiven

Nina io-lader

Als u de Nina io-afstandsbediening wilt opladen, plaatst u deze op de houder.

De Nina io-afstandsbediening blijft functioneren wanneer deze op de houder rust: het scherm is altijd AAN.

i Raadpleeg [Schermstatus met Nina io op houder beheren, pagina 43](#) als u deze functie wilt uitschakelen.

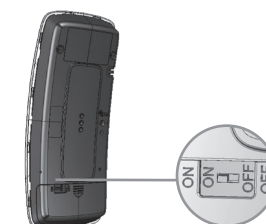
Gebruik zo nodig de schakelaar aan de achterzijde van de afstandsbediening om de Nina io in/uit te schakelen.

Batterijniveau

Het batterijniveau wordt als volgt aangegeven door een dynamisch pictogram:

	Batterij vol		Batterij 25%
	Batterij 75%		Batterij <10% (knippert)
	Batterij 50%		Batterij wordt opgeladen

i Wanneer de batterij van de Nina io bijna leeg is, wordt de helderheid van de schermverlichting verminderd tot 30%.
Raadpleeg [Batterij van Nina io, pagina 9](#) voor het opladen of vervangen van de batterij.



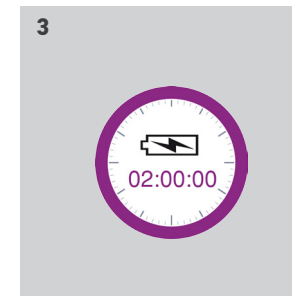
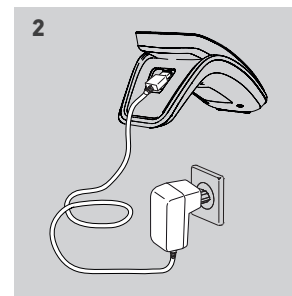
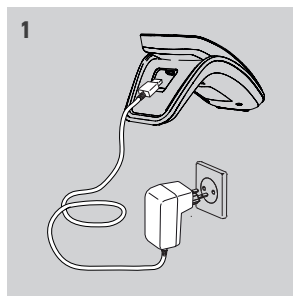
INHOUD

WELKOMSTPAGINA	2
1. VEILIGHEID	3
2. NINA IO-AFSTANDSBEDIENING	5
3. NINA IO GEBRUIKEN	13
Toepassingen bedienen	13
My-functie	15
Functie Natural Control	19
Scenario laden	22
Alarmfunctie	23
4. NINA IO AANPASSEN	25
Toepassingen aanpassen	25
Groepen aanpassen	29
Scenario's aanpassen	35
Afstandsbediening aanpassen	40
5. GEAVANCEERDE INSTELLINGEN	46
6. PROBLEMEN OPLOSSEN	57
7. OVER NINA IO	58

Batterij van Nina io

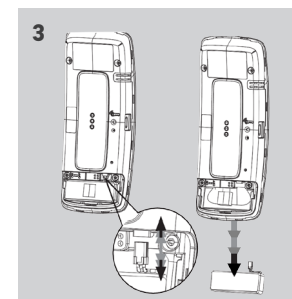
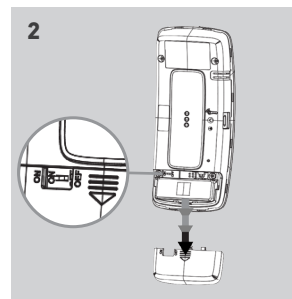
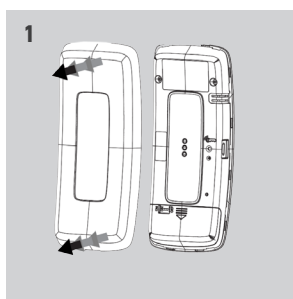
• Batterij opladen

1. Steek het uiteinde van de lader in de achterzijde van de houder.
2. Sluit de lader aan op een stopcontact.
3. Wacht ongeveer twee uur wanneer de Nina io volledig is ontladen.



• Batterij vervangen

1. Verwijder de achterzijde van de afstandsbediening om toegang te krijgen tot het batterijdeksel.
2. Schakel de Nina io-afstandsbediening uit en verwijder het batterijdeksel door dit omlaag te duwen.
3. Koppel de batterij los en verwijder deze vervolgens uit de afstandsbediening.



Wanneer de batterij is verwijderd, kunt u deze vervangen door een nieuw exemplaar. Schakel de Nina io vervolgens weer in en plaats het batterijdeksel en de achterzijde terug. Raadpleeg de veiligheidsvoorschriften onder [VEILIGHEID, pagina 3](#).



Scheid batterijen van andere soorten afval en lever deze in bij een plaatselijk inzamelpunt voor recycling.



INHOUD

WELKOMSTPAGINA	2
1. VEILIGHEID	3
2. NINA IO-AFSTANDSBEDIENING	5
3. NINA IO GEBRUIKEN	13
Toepassingen bedienen	13
My-functie	15
Functie Natural Control	19
Scenario laden	22
Alarmfunctie	23
4. NINA IO AANPASSEN	25
Toepassingen aanpassen	25
Groepen aanpassen	29
Scenario's aanpassen	35
Afstandsbediening aanpassen	40
5. GEAVANCEERDE INSTELLINGEN	46
6. PROBLEMEN OPLOSSEN	57
7. OVER NINA IO	58

Wat zijn toepassingen?

In het menu Toepassingen kunt u de status van alle toepassingen afzonderlijk bedienen en beheren.

Lijst van io-compatibele toepassingen en de bijbehorende pictogrammen:

Binnenjaloerie 	Rolluik 	Rolluik kantelb. lam. 	Projectie rolluik 	Vert. buitenzonw. 	Pergola screen
Raam 	Dakraam 	Garagedeur 	Roldeur/rolpoort 	Hek 	Open/dicht hek
Dimbare verlichting 	Verlichting on/off 	Gekleurde verlichting 	Aan/uit schakelaar 	Deurslot 	Raamslot
Horizontale pergola 	Buitenjaloerie 	Verticale zonwering 	Dakscherm 	Zonnescherm 	Volant
Gordijnrail 	Alarm 	Algemene io-toepassing 			

De bovenvermelde pictogrammen zijn dynamisch. De status ervan verschilt afhankelijk van de positie:



Andere io-homecontrol®-producten zijn beschikbaar (op-/stop-/neer-functies met algemene pictogrammen)

INHOUD

WELKOMSTPAGINA	2
1. VEILIGHEID	3
2. NINA IO-AFSTANDSBEDIENING	5
3. NINA IO GEBRUIKEN	13
Toepassingen bedienen	13
My-functie	15
Functie Natural Control	19
Scenario laden	22
Alarmfunctie	23
4. NINA IO AANPASSEN	25
Toepassingen aanpassen	25
Groepen aanpassen	29
Scenario's aanpassen	35
Afstandsbediening aanpassen	40
5. GEAVANCEERDE INSTELLINGEN	46
6. PROBLEMEN OPLOSSEN	57
7. OVER NINA IO	58

Wat zijn groepen?













In het menu Groepen kunt u toepassingen samenvoegen om deze gelijktijdig te bedienen.

U kunt het volgende combineren in een groep:

- Een reeks toepassingen (bijvoorbeeld alle lichten, rolluiken of zonneschermen van het huis).
- Toepassingen die zijn ingedeeld naar kamers (bijvoorbeeld alle toepassingen in de woonkamer, de badkamer, enzovoort).
- Elke willekeurige groep (bijvoorbeeld de noordzijde, zuidzijde, enzovoort).

Op deze manier kunt u eenvoudig alle toepassingen per scenario met één gebaar bedienen.

ER ZIJN STANDAARD 25 GROEPEN GEDEFINIEERD:

Huis		Badkamer		Werkkamer		Gelijkvloers		Pergola	
Woonkamer		Slaapkamer 1		Speelkamer		Buiten		Verlichting	
Eetkamer 1		Slaapkamer 2		Terras		Garage		Rolluiken	
Eetkamer 2		Babykamer		2de verdieping		Voorgevel 1		Verstelbare zonw.	
Keuken		Kinderkamer		1ste verdieping		Voorgevel 2		Zip screen	

ER KUNNEN 5 NIEUWE GROEPEN WORDEN GEMAKT (MAXIMAAL 30 GROEPEN)

- **Aanpassingsmogelijkheden:**

Toepassingenlijst van een groep wijzigen, [pagina 29](#)

Nieuwe groep maken, [pagina 32](#)

Groep hernoemen, [pagina 30](#)

Groep verwijderen, [pagina 33](#)

Groeps pictogram wijzigen, [pagina 31](#)

Lijst van groepen ordenen, [pagina 34](#)



Raadpleeg [Groepen aanpassen, pagina 29](#) als u alle aanpassingsfuncties van een groep wilt bekijken.

INHOUD

WELKOMSTPAGINA	2
1. VEILIGHEID	3
2. NINA IO-AFSTANDSBEDIENING	5
3. NINA IO GEBRUIKEN	13
Toepassingen bedienen	13
My-functie	15
Functie Natural Control	19
Scenario laden	22
Alarmfunctie	23
4. NINA IO AANPASSEN	25
Toepassingen aanpassen	25
Groepen aanpassen	29
Scenario's aanpassen	35
Afstandsbediening aanpassen	40
5. GEAVANCEERDE INSTELLINGEN	46
6. PROBLEMEN OPLOSSEN	57
7. OVER NINA IO	58

Wat zijn scenario's?

In het menu Groepen kunt u vooraf gedefinieerde acties starten. Deze worden en zijn verbonden met een of meer toepassingen van de geselecteerde groep (voorbeelden: de verticale zonwering in de woonkamer openen, de verlichting van de slaapkamer inschakelen, het rolluik van de keuken in de My-positie zetten, enzovoort).

Het is ook mogelijk om nieuwe scenario's te maken door een of meer toepassingen van een groep tegelijk te programmeren. Het scenario "Ik ga weg" kan bijvoorbeeld het sluiten van de buitenjalousie, het sluiten van het rolluik en het uitschakelen van de verlichting samenbrengen in een groep.

In de gemaakte scenario's is de positie van elke toepassing vrij te configureren, zodat u de sfeer thuis met één gebaar volledig naar wens kunt aanpassen. Het scenario "Avondstemming" kan bijvoorbeeld het sluiten van het rolluik tot 75% en het uitschakelen van de verlichting samen programmeren.

- **Standaard gedefinieerde scenario's:**

Openen/sluiten

In-/uitschakelen

My-positie

Omhoog/omlaag

- **Aanpassingsmogelijkheden:**

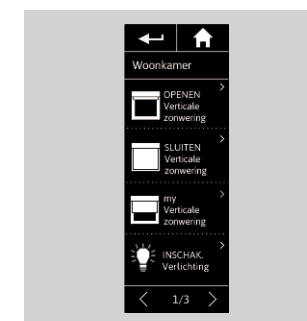
Scenario hernoemen, [pagina 36](#)

Scenario maken, [pagina 36](#)

Scenario wijzigen, [pagina 37](#)

Scenario verwijderen, [pagina 38](#)

Lijst van scenario's ordenen, [pagina 39](#)



INHOUD

WELKOMSTPAGINA	2
1. VEILIGHEID	3
2. NINA IO-AFSTANDSBEDIENING	5
3. NINA IO GEBRUIKEN	13
Toepassingen bedienen	13
My-functie	15
Functie Natural Control	19
Scenario laden	22
Alarmfunctie	23
4. NINA IO AANPASSEN	25
Toepassingen aanpassen	25
Groepen aanpassen	29
Scenario's aanpassen	35
Afstandsbediening aanpassen	40
5. GEAVANCEERDE INSTELLINGEN	46
6. PROBLEMEN OPLOSSEN	57
7. OVER NINA IO	58

3. NINA IO GEBRUIKEN

Toepassingen bedienen

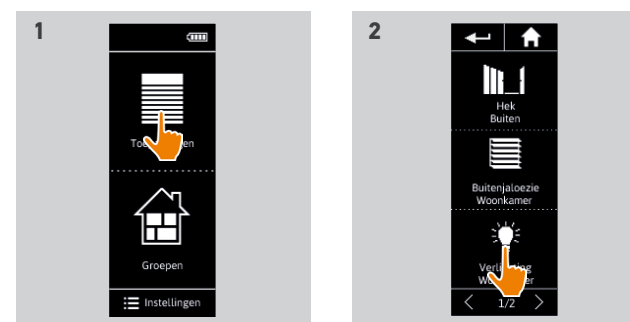
Toepassing selecteren	13
Toepassing bedienen	13
Bedieningsmogelijkheden	14
Andere beschikbare opties	14

• Toepassing selecteren

1. Selecteer het menu Toepassingen door te tikken op het bijbehorende pictogram.
2. Selecteer de toepassing die u wilt bedienen door te tikken op het bijbehorende pictogram.

i Alle toepassingen zijn beschikbaar via de navigatietoetsen of door te vegen.

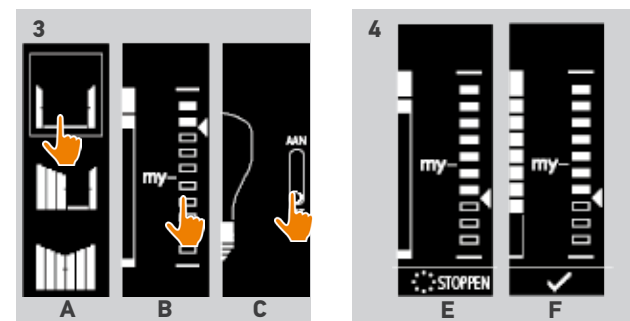
- > De beschikbare niveaus voor de bediening van de geselecteerde toepassing worden weergegeven.



• Toepassing bedienen

3. Selecteer het gewenste instellingsniveau door te tikken of te schuiven op de bijbehorende positie (A, B of C).
4. De actie start nadat u de toets loslaat:

- > Tijdens het uitvoeren van de actie worden een wiel en een toets Stop weergegeven (E). U kunt een actie altijd stopzetten door op de toets Stop te tikken.



- > Wanneer de actie is voltooid, wordt een vinkje weergegeven (F).

i Als er een probleem optreedt, wordt de gedetecteerde standaardinstelling weergegeven en kunt u de bediening van de toepassing opnieuw starten.

i Wanneer u terugkeert naar de lijst met toepassingen, is het pictogram van de geselecteerde toepassing aangepast aan de nieuwe positie.

INHOUD

WELKOMSTPAGINA	2
1. VEILIGHEID	3
2. NINA IO-AFSTANDSBEDIENING	5
3. NINA IO GEBRUIKEN	13
Toepassingen bedienen	13
My-functie	15
Functie Natural Control	19
Scenario laden	22
Alarmfunctie	23
4. NINA IO AANPASSEN	25
Toepassingen aanpassen	25
Groepen aanpassen	29
Scenario's aanpassen	35
Afstandsbediening aanpassen	40
5. GEAVANCEERDE INSTELLINGEN	46
6. PROBLEMEN OPLOSSEN	57
7. OVER NINA IO	58

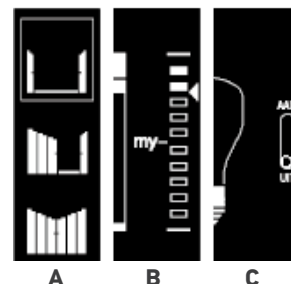
Toepassing selecteren	13
Toepassing bedienen	13
Bedieningsmogelijkheden	14
Andere beschikbare opties	14

• Bedieningsmogelijkheden

Openen/sluiten (A)

Afstellen (B)

In-/uitschakelen of ver-/ontgrendelen (C)



• Andere beschikbare opties

U hebt nog andere opties om de bediening van uw toepassingen aan te passen. Deze opties zijn beschikbaar afhankelijk van de geselecteerde toepassing en worden onder de niveauaanduiding weergegeven.

Voor of tijdens het bedienen van een toepassing kunt u op de volgende pictogrammen of selectievakjes tikken om de bijbehorende opties te gebruiken:

	<input checked="" type="checkbox"/>	Hiermee schakelt u de discrete modus in: het rolluik RS100 beweegt langzamer wanneer het eindpunt wordt bereikt.
	<input type="checkbox"/>	Hiermee schakelt u de discrete modus van het rolluik RS100 uit.
		Hiermee bedient u de richting van de lamellen bij jaloezieën (binnen en buiten) en rolluiken met kantelbare lamellen (Gradhermetic).
		Hiermee bedient u het ophalen/neeerlaten van de lamellen bij jaloezieën (binnen en buiten) en rolluiken met kantelbare lamellen (Gradhermetic).
	<input checked="" type="checkbox"/>	Hiermee schakelt u de personenoptie van het raamslot in: wanneer iemand binnen is, kan het raam van binnenuit worden geopend.
	<input type="checkbox"/>	Hiermee schakelt u de personenoptie van het raamslot uit: het raam kan niet van binnenuit worden geopend.
		Hiermee klapt u het rolluik uit.
		Hiermee klapt u het rolluik in.
	<input type="checkbox"/> Release	Hiermee ontspant u het doek van de verticale zonwering in de onderste positie.
	<input type="checkbox"/> Stretch	Hiermee spant u het doek van de verticale zonwering aan in de onderste positie.

INHOUD

WELKOMSTPAGINA	2
1. VEILIGHEID	3
2. NINA IO-AFSTANDSBEDIENING	5
3. NINA IO GEBRUIKEN	13
Toepassingen bedienen	13
My-functie	15
Functie Natural Control	19
Scenario laden	22
Alarmfunctie	23
4. NINA IO AANPASSEN	25
Toepassingen aanpassen	25
Groepen aanpassen	29
Scenario's aanpassen	35
Afstandsbediening aanpassen	40
5. GEAVANCEERDE INSTELLINGEN	46
6. PROBLEMEN OPLOSSEN	57
7. OVER NINA IO	58

My-functie

My-functie gebruiken	15
My-positie opslaan	16
My-positie wijzigen	17
My-positie verwijderen	18

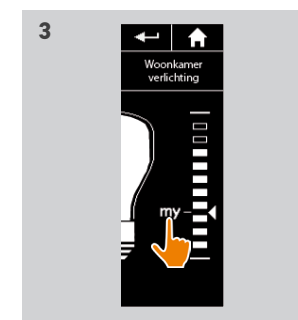
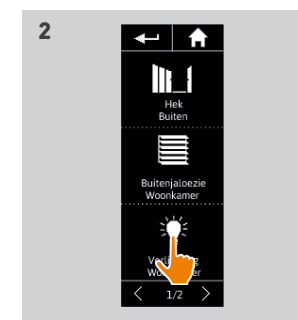
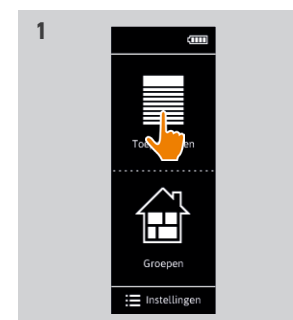
Met de My-functie kunt u de voorkeurpositie van een toepassing opslaan om de bediening aan te passen aan de voorkeuren van de gebruiker.

- De My-functie is beschikbaar op de meeste toepassingen. Als de functie niet beschikbaar is voor een toepassing, wordt het My-pictogram niet weergegeven.
- Als de My-positie al is ingesteld, wordt het My-pictogram weergegeven naast het opgeslagen niveau. Raadpleeg [pagina 17](#) als u deze positie wilt wijzigen of verwijderen.
- Als de My-positie niet is ingesteld, wordt het My-pictogram grijs weergegeven boven de niveauaanduiding. Raadpleeg [pagina 16](#) als u een My-positie wilt opslaan.

• My-functie gebruiken

Wanneer het My-niveau is ingesteld, kunt u de toepassing met slechts één gebaar automatisch in de voorkeurpositie plaatsen.

1. Selecteer het menu Toepassingen door te tikken op het bijbehorende pictogram.
2. Selecteer de gewenste toepassing door te tikken op het bijbehorende pictogram.
 - > De My-positie van de geselecteerde toepassing al is ingesteld: het My-pictogram wordt weergegeven naast het opgeslagen niveau.
3. Tik kort op het My-pictogram om de geselecteerde toepassing in de My-positie te plaatsen.
 - > De My-toets wordt gemarkeerd.
 - > Tijdens het uitvoeren van de actie worden een wiel en een toets Stop weergegeven. U kunt een actie altijd stopzetten door op de toets Stop te tikken.
 - > Wanneer de actie is voltooid, wordt een vinkje weergegeven.



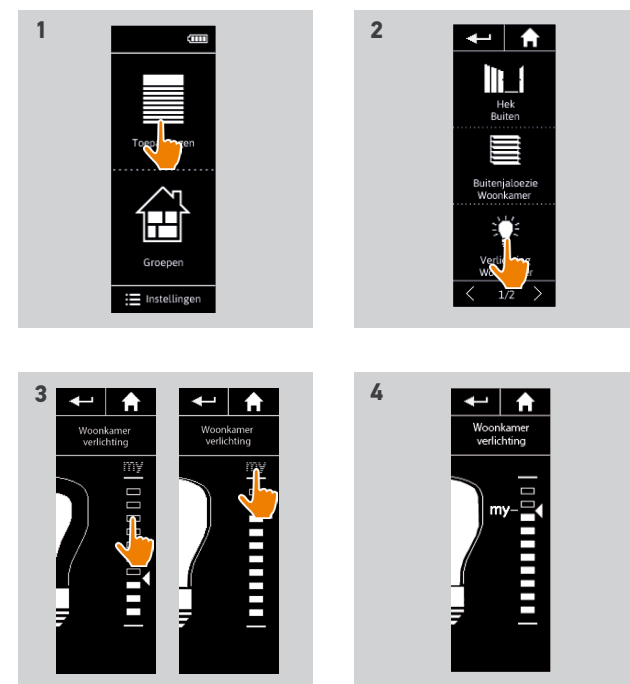
INHOUD

WELKOMSTPAGINA	2
1. VEILIGHEID	3
2. NINA IO-AFSTANDSBEDIENING	5
3. NINA IO GEBRUIKEN	13
Toepassingen bedienen	13
My-functie	15
Functie Natural Control	19
Scenario laden	22
Alarmfunctie	23
4. NINA IO AANPASSEN	25
Toepassingen aanpassen	25
Groepen aanpassen	29
Scenario's aanpassen	35
Afstandsbediening aanpassen	40
5. GEAVANCEERDE INSTELLINGEN	46
6. PROBLEMEN OPLOSSEN	57
7. OVER NINA IO	58

My-functie gebruiken	15
My-positie opslaan	16
My-positie wijzigen	17
My-positie verwijderen	18

• My-positie opslaan

1. Selecteer het menu Toepassingen door te tikken op het bijbehorende pictogram.
2. Selecteer de gewenste toepassing door te tikken op het bijbehorende pictogram.
 - > De My-positie van de geselecteerde toepassing is niet ingesteld: het My-pictogram wordt grijs weergegeven boven de niveauaanduiding.
3. Selecteer het instellingsniveau van de geselecteerde toepassing door te tikken of te schuiven op de bijbehorende positie. Druk vervolgens ten minste 5 seconden op het grijze My-pictogram.
4. Na deze wachttijd wordt het My-pictogram automatisch weergegeven naast het gedefinieerde instellingsniveau.
 - > De My-positie is nu opgeslagen.



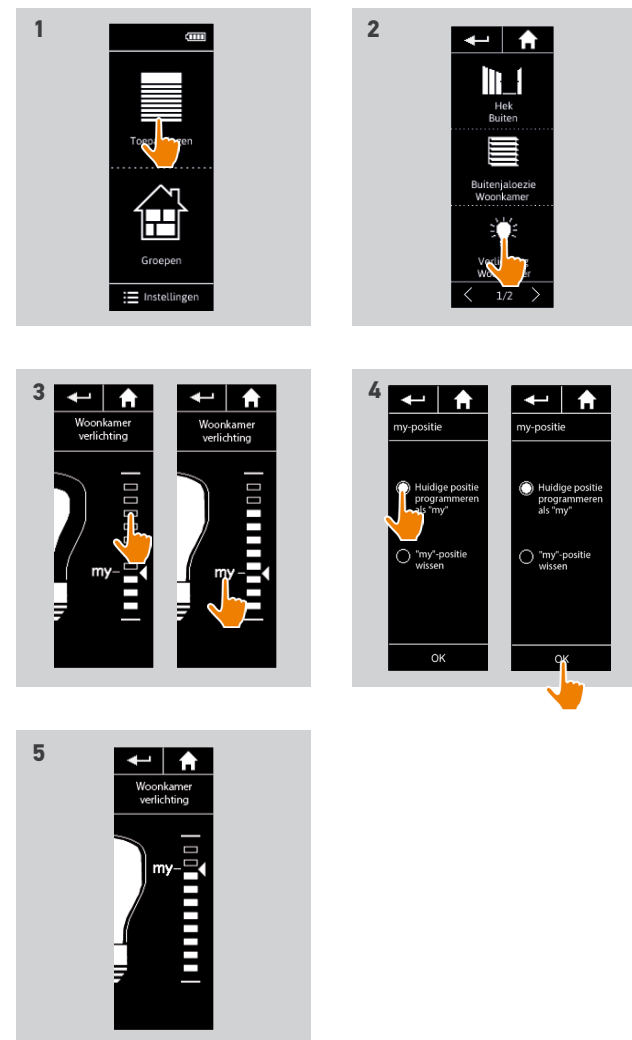
INHOUD

WELKOMSTPAGINA	2
1. VEILIGHEID	3
2. NINA IO-AFSTANDSBEDIENING	5
3. NINA IO GEBRUIKEN	13
Toepassingen bedienen	13
My-functie	15
Functie Natural Control	19
Scenario laden	22
Alarmfunctie	23
4. NINA IO AANPASSEN	25
Toepassingen aanpassen	25
Groepen aanpassen	29
Scenario's aanpassen	35
Afstandsbediening aanpassen	40
5. GEAVANCEERDE INSTELLINGEN	46
6. PROBLEMEN OPLOSSEN	57
7. OVER NINA IO	58

My-functie gebruiken	15
My-positie opslaan	16
My-positie wijzigen	17
My-positie verwijderen	18

• My-positie wijzigen

1. Selecteer het menu Toepassingen door te tikken op het bijbehorende pictogram.
2. Selecteer de gewenste toepassing door te tikken op het bijbehorende pictogram.
 - > De My-positie van de geselecteerde toepassing al is ingesteld: het My-pictogram wordt weergegeven naast het opgeslagen niveau.
3. Selecteer een nieuw instellingsniveau door te tikken of te schuiven op de bijbehorende positie. Druk vervolgens ten minste 5 seconden op het My-pictogram.
4. Selecteer de optie "Huidige positie programmeren als 'my'" en tik vervolgens op OK.
5. Na deze validatie wordt het My-pictogram weergegeven naast het nieuwe gedefinieerde instellingsniveau.
 - > De nieuwe My-positie is nu opgeslagen.



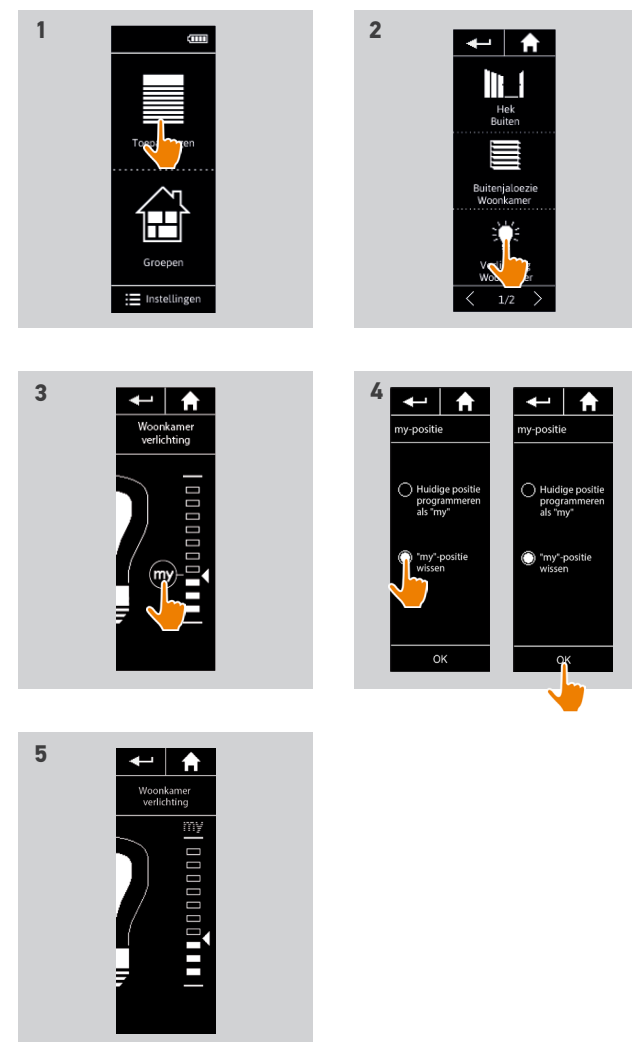
INHOUD

WELKOMSTPAGINA	2
1. VEILIGHEID	3
2. NINA IO-AFSTANDSBEDIENING	5
3. NINA IO GEBRUIKEN	13
Toepassingen bedienen	13
My-functie	15
Functie Natural Control	19
Scenario laden	22
Alarmfunctie	23
4. NINA IO AANPASSEN	25
Toepassingen aanpassen	25
Groepen aanpassen	29
Scenario's aanpassen	35
Afstandsbediening aanpassen	40
5. GEAVANCEERDE INSTELLINGEN	46
6. PROBLEMEN OPLOSSEN	57
7. OVER NINA IO	58

My-functie gebruiken	15
My-positie opslaan	16
My-positie wijzigen	17
My-positie verwijderen	18

• My-positie verwijderen

1. Selecteer het menu Toepassingen door te tikken op het bijbehorende pictogram.
2. Selecteer de gewenste toepassing door te tikken op het bijbehorende pictogram.
 - > De My-positie van de geselecteerde toepassing al is ingesteld: het My-pictogram wordt weergegeven naast het opgeslagen niveau.
3. Druk ten minste 5 seconden op het My-pictogram om de opgeslagen positie te verwijderen.
4. Selecteer de optie "my"-positie wissen" en tik vervolgens op OK.
5. Na deze validatie wordt het My-pictogram automatisch grijs weergegeven boven de niveauaanduiding.
 - > De My-positie is nu verwijderd.



INHOUD

WELKOMSTPAGINA	2
1. VEILIGHEID	3
2. NINA IO-AFSTANDSBEDIENING	5
3. NINA IO GEBRUIKEN	13
Toepassingen bedienen	13
My-functie	15
Functie Natural Control	19
Scenario laden	22
Alarmfunctie	23
4. NINA IO AANPASSEN	25
Toepassingen aanpassen	25
Groepen aanpassen	29
Scenario's aanpassen	35
Afstandsbediening aanpassen	40
5. GEAVANCEERDE INSTELLINGEN	46
6. PROBLEMEN OPLOSSEN	57
7. OVER NINA IO	58

Functie Natural Control

Functie Natural Control gebruiken	20
Toepassingen verbinden aan functie Natural Control	21
Functie Natural Control inschakelen	21

Met de functie Natural Control kunt u al uw favoriete toepassingen met één tik en gebaar bedienen, rechtstreeks vanuit het startscherm.

U hoeft niet meer de toepassing of groep te selecteren, of de functies van Nina io in te voeren. Nadat u een of meer toepassingen hebt verbonden aan de functie Natural Control, kunt u de positie ervan intuïtief aanpassen, door eenvoudig midden op het scherm te tikken en de afstandsbediening te richten.

 Er zijn twee mogelijke posities voor alle toepassingen: op en neer.

Afhankelijk van het soort toepassing betekenen “op” en “neer”:

- Openen/sluiten (deur, zonwering, poort, raam, enzovoort)
- In-/uitschakelen (verlichting, elektrisch apparaat)
- Ver-/ontgrendelen (raam)

 U kunt alle toepassingen aan deze functie verbinden, behalve het alarm.

INHOUD

WELKOMSTPAGINA	2
1. VEILIGHEID	3
2. NINA IO-AFSTANDSBEDIENING	5
3. NINA IO GEBRUIKEN	13
Toepassingen bedienen	13
My-functie	15
Functie Natural Control	19
Scenario laden	22
Alarmfunctie	23
4. NINA IO AANPASSEN	25
Toepassingen aanpassen	25
Groepen aanpassen	29
Scenario's aanpassen	35
Afstandsbediening aanpassen	40
5. GEAVANCEERDE INSTELLINGEN	46
6. PROBLEMEN OPLOSSEN	57
7. OVER NINA IO	58

Functie Natural Control gebruiken	20
Toepassingen verbinden aan functie Natural Control	21
Functie Natural Control inschakelen	21

• Functie Natural Control gebruiken

1. Druk midden op het scherm om de functie Natural Control te starten.

 Als u het scherm loslaat, keert u terug naar het startscherm.

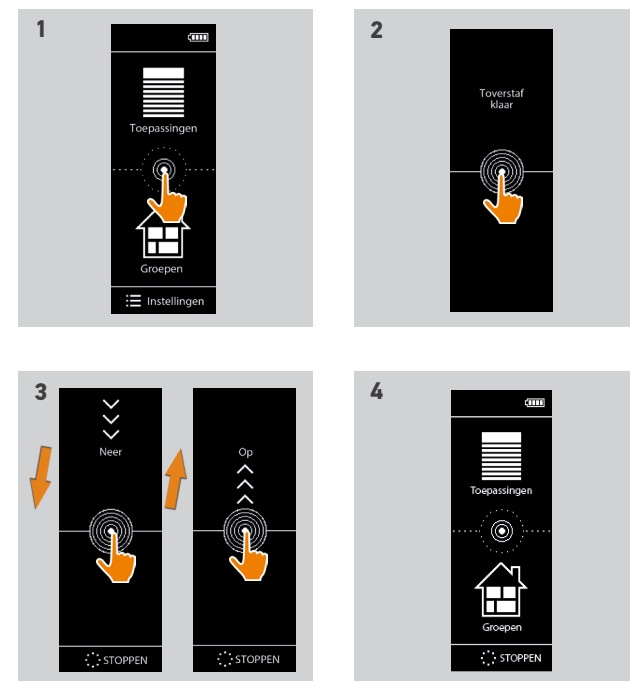
2. Wanneer de functie start, wordt het bericht "Natural Control klaar" weergegeven.

3. Blijf midden op het scherm drukken en beweeg de afstandsbediening op/nee om de betreffende actie voor de favoriete toepassing te starten (ophalen/nee laten, openen/sluiten, in-/uitschakelen of ver-/ontgrendelen).

> Op het scherm geven pijlen naar boven of beneden de beweging aan die wordt uitgevoerd.

> Tijdens het uitvoeren van de actie worden een wiel en een toets Stop weergegeven. U kunt een actie altijd stopzetten door op de toets Stop te tikken.

4. Wanneer u het midden van het scherm loslaat, wordt automatisch het startscherm weergegeven.



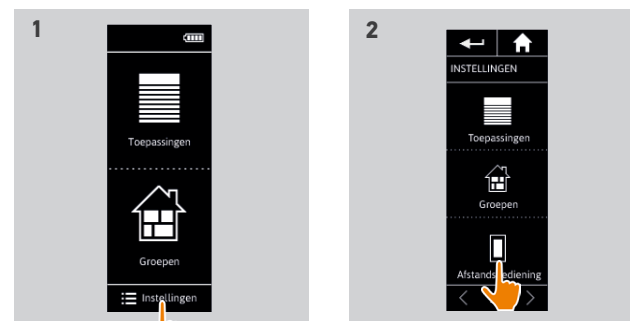
INHOUD

WELKOMSTPAGINA	2
1. VEILIGHEID	3
2. NINA IO-AFSTANDSBEDIENING	5
3. NINA IO GEBRUIKEN	13
Toepassingen bedienen	13
My-functie	15
Functie Natural Control	19
Scenario laden	22
Alarmfunctie	23
4. NINA IO AANPASSEN	25
Toepassingen aanpassen	25
Groepen aanpassen	29
Scenario's aanpassen	35
Afstandsbediening aanpassen	40
5. GEAVANCEERDE INSTELLINGEN	46
6. PROBLEMEN OPLOSSEN	57
7. OVER NINA IO	58

Functie Natural Control gebruiken	20
Toepassingen verbinden aan functie Natural Control	21
Functie Natural Control inschakelen	21

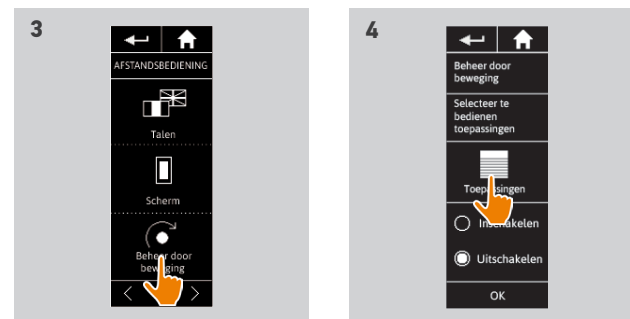
• Toepassingen verbinden aan functie Natural Control

1. Selecteer het menu Instellingen door te tikken op het bijbehorende pictogram.
2. Tik op het pictogram Afstandsbediening.
3. Tik op het pictogram Beheer door beweging.
4. Tik op het pictogram Toepassingen om de lijst met beschikbare toepassingen te openen.
5. Selecteer een of meerdere toepassingen die u aan de functie Natural Control wilt verbinden en tik op OK om deze op te slaan.



• Functie Natural Control inschakelen

6. Selecteer de optie Inschakelen tik op OK om dit op te slaan.
 - > De functie Natural Control is nu ingeschakeld en midden op het startscherm worden cirkels weergegeven:



INHOUD

WELKOMSTPAGINA	2
1. VEILIGHEID	3
2. NINA IO-AFSTANDSBEDIENING	5
3. NINA IO GEBRUIKEN	13
Toepassingen bedienen	13
My-functie	15
Functie Natural Control	19
Scenario laden	22
Alarmfunctie	23
4. NINA IO AANPASSEN	25
Toepassingen aanpassen	25
Groepen aanpassen	29
Scenario's aanpassen	35
Afstandsbediening aanpassen	40
5. GEAVANCEERDE INSTELLINGEN	46
6. PROBLEMEN OPLOSSEN	57
7. OVER NINA IO	58

Scenario laden

• Kamer/groep selecteren

1. Selecteer het menu Groepen door te tikken op het bijbehorende pictogram.
2. Selecteer de kamer of groep met de toepassing die u wilt bedienen door te tikken op het bijbehorende pictogram.

 Alle kamers en groepen zijn beschikbaar via de navigatietoetsen of door te vegen.

> De beschikbare scenario's voor de bediening van de geselecteerde kamer/groep worden weergegeven.

• Scenario starten

3. Selecteer het scenario door te tikken op het bijbehorende pictogram of de bijbehorende naam.
4. De actie start nadat u de toets loslaat:

> Tijdens het uitvoeren van de actie worden een wiel en een toets Stop weergegeven (A). U kunt een actie altijd stopzetten door op de toets Stop te tikken.

> Wanneer de actie is voltooid, wordt enkele seconden een vinkje weergegeven (B).

 Als er een probleem optreedt, wordt de gedetecteerde standaardinstelling weergegeven en kunt u het scenario opnieuw starten.

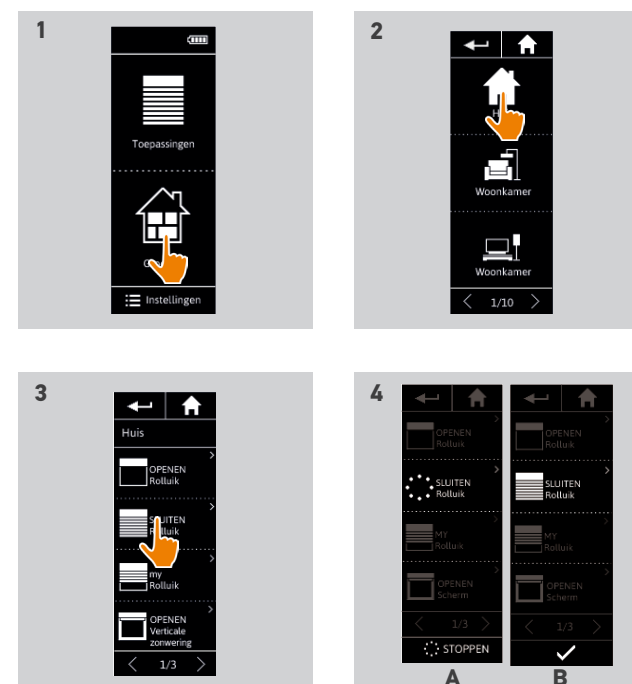
• Standaard gedefinieerde scenario's:

Openen/sluiten

Alles openen/sluiten

In-/uitschakelen

My



INHOUD

WELKOMSTPAGINA	2
1. VEILIGHEID	3
2. NINA IO-AFSTANDSBEDIENING	5
3. NINA IO GEBRUIKEN	13
Toepassingen bedienen	13
My-functie	15
Functie Natural Control	19
Scenario laden	22
Alarmfunctie	23
4. NINA IO AANPASSEN	25
Toepassingen aanpassen	25
Groepen aanpassen	29
Scenario's aanpassen	35
Afstandsbediening aanpassen	40
5. GEAVANCEERDE INSTELLINGEN	46
6. PROBLEMEN OPLOSSEN	57
7. OVER NINA IO	58

Alarmfunctie

Alarm uitschakelen	23
Alarmcode wijzigen	24

U kunt de alarmfunctie instellen: met de Nina io kunt u het huisalarm uitschakelen en opnieuw inschakelen.

Als u het huisalarm wilt uitschakelen met de Nina io, moet u een code invoeren. Deze is specifiek voor de Nina io en verschilt van de normale alarmcode. De alarmcode van de Nina io is niet nodig om het alarm in te schakelen.


De standaardcode is 0000. U kunt de alarmcode van de Nina io wijzigen in het menu Instellingen.

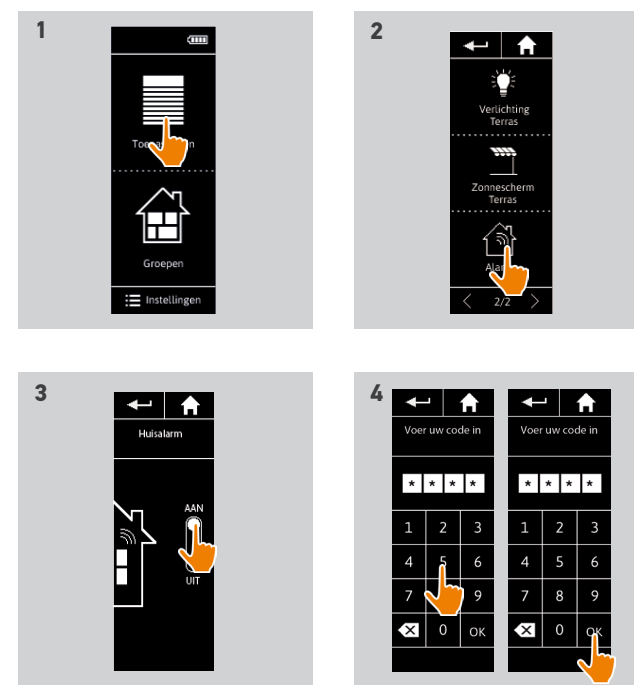
• Alarm uitschakelen

1. Selecteer het menu Toepassingen door te tikken op het bijbehorende pictogram.
2. Tik op het pictogram Alarm in de lijst met toepassingen.

 Het pictogram Alarm wordt alleen weergegeven in de lijst met toepassingen als aan de Nina io-afstandsbediening een alarm is verbonden.

3. Schuif de schakelaar naar de UIT-stand.
 - > U wordt gevraagd een code in te voeren om het alarm uit te schakelen.
3. Voer de code in (standaard 0000) met het toetsenbord en tik op OK om deze te bevestigen.
 - > Het alarm is nu uitgeschakeld.

 Als u het alarm opnieuw wilt inschakelen, volgt u dezelfde stappen, alleen schuift u de schakelaar naar de AAN-stand. Er is geen code nodig.



INHOUD

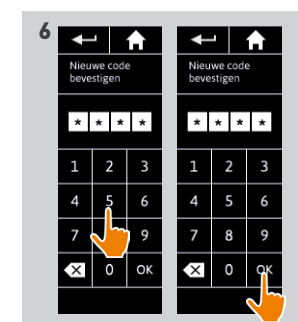
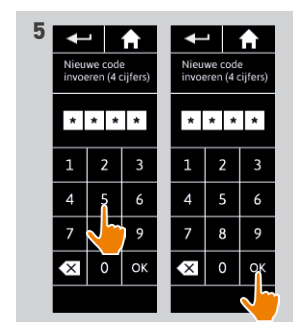
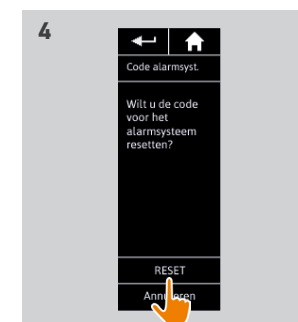
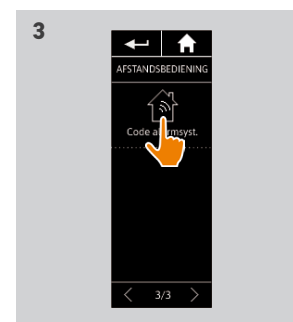
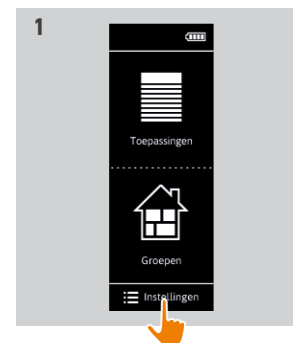
WELKOMSTPAGINA	2
1. VEILIGHEID	3
2. NINA IO-AFSTANDSBEDIENING	5
3. NINA IO GEBRUIKEN	13
Toepassingen bedienen	13
My-functie	15
Functie Natural Control	19
Scenario laden	22
Alarmfunctie	23
4. NINA IO AANPASSEN	25
Toepassingen aanpassen	25
Groepen aanpassen	29
Scenario's aanpassen	35
Afstandsbediening aanpassen	40
5. GEAVANCEERDE INSTELLINGEN	46
6. PROBLEMEN OPLOSSEN	57
7. OVER NINA IO	58

Alarm uitschakelen
Alarmcode wijzigen

23
24

• Alarmcode wijzigen

1. Selecteer het menu Instellingen door te tikken op het bijbehorende pictogram.
2. Tik op het pictogram Afstandsbediening om de bijbehorende instellingen in te voeren.
3. Tik op het pictogram Code alarmsysteem.
- > U wordt gevraagd het resetten van de alarmcode te bevestigen.
4. Tik op RESET om dit te bevestigen.
- > Er wordt een toetsenbord weergegeven.
5. Voer de nieuwe code in met het toetsenbord en tik op OK om deze te bevestigen.
- > U wordt gevraagd de nieuwe code te bevestigen.
6. Voer de nieuwe code opnieuw in om deze te bevestigen.
- > De alarmcode is nu gewijzigd.



INHOUD

WELKOMSTPAGINA	2
1. VEILIGHEID	3
2. NINA IO-AFSTANDSBEDIENING	5
3. NINA IO GEBRUIKEN	13
Toepassingen bedienen	13
My-functie	15
Functie Natural Control	19
Scenario laden	22
Alarmfunctie	23
4. NINA IO AANPASSEN	25
Toepassingen aanpassen	25
Groepen aanpassen	29
Scenario's aanpassen	35
Afstandsbediening aanpassen	40
5. GEAVANCEERDE INSTELLINGEN	46
6. PROBLEMEN OPLOSSEN	57
7. OVER NINA IO	58

4. NINA IO AANPASSEN

Toepassingen aanpassen

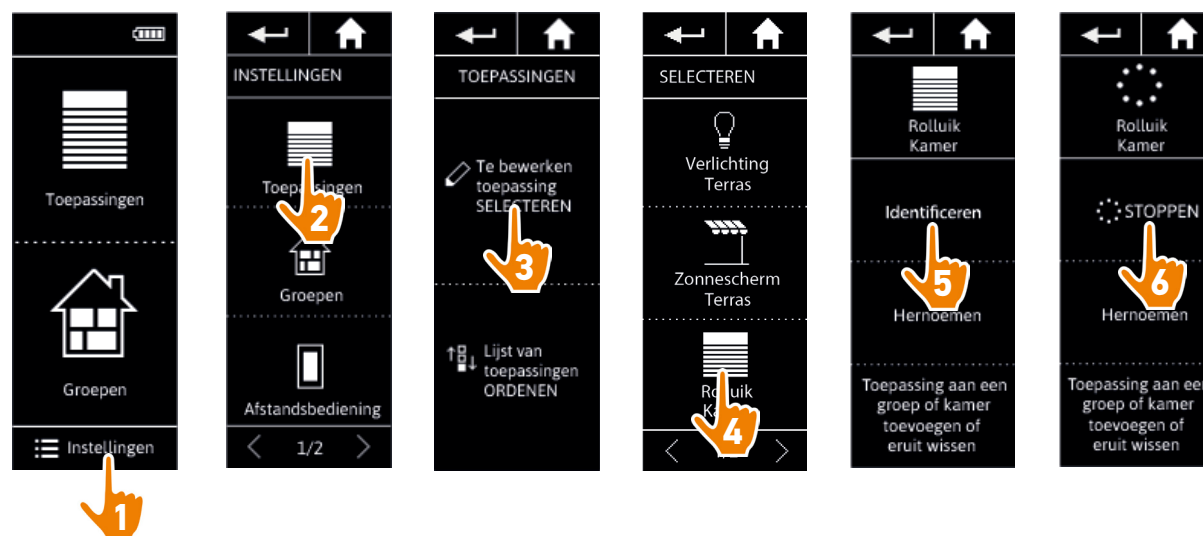
Toepassing identificeren	25
Toepassing hernoemen	26
Toepassing in groep toevoegen/verwijderen	27
Lijst van toepassingen ordenen	28

- **Toepassing identificeren**

Met de identificatiefunctie kunt u een toepassing in uw huis vinden: de bijbehorende toepassing wordt geactiveerd of beweegt heen en weer zodat u deze eenvoudig kunt herkennen.

Selecteer de toepassing in het menu Instellingen en tik op Identificeren om deze te activeren.

Wanneer u de toepassing hebt gevonden, tikt u op de toets Stop om de beweging stop te zetten:



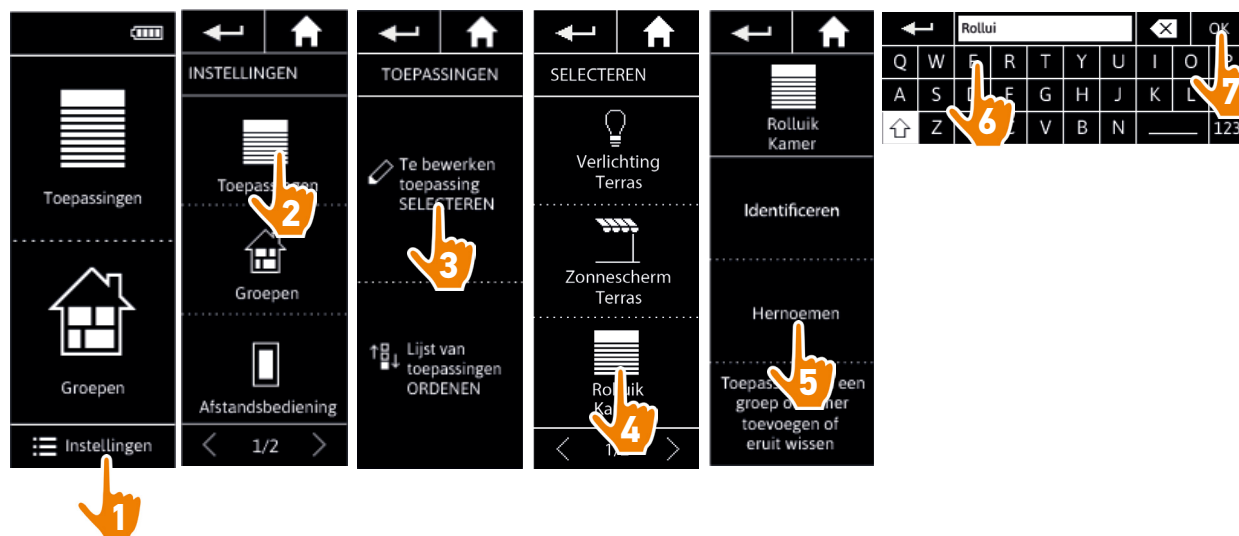
INHOUD

WELKOMSTPAGINA	2
1. VEILIGHEID	3
2. NINA IO-AFSTANDSBEDIENING	5
3. NINA IO GEBRUIKEN	13
Toepassingen bedienen	13
My-functie	15
Functie Natural Control	19
Scenario laden	22
Alarmfunctie	23
4. NINA IO AANPASSEN	25
Toepassingen aanpassen	25
Groepen aanpassen	29
Scenario's aanpassen	35
Afstandsbediening aanpassen	40
5. GEAVANCEERDE INSTELLINGEN	46
6. PROBLEMEN OPLOSSEN	57
7. OVER NINA IO	58

Toepassing identificeren	25
Toepassing hernoemen	26
Toepassing in groep toevoegen/verwijderen	27
Lijst van toepassingen ordenen	28

- **Toepassing hernoemen**

Selecteer de gewenste toepassing in het menu Instellingen en hernoem deze met behulp van het toetsenbord:



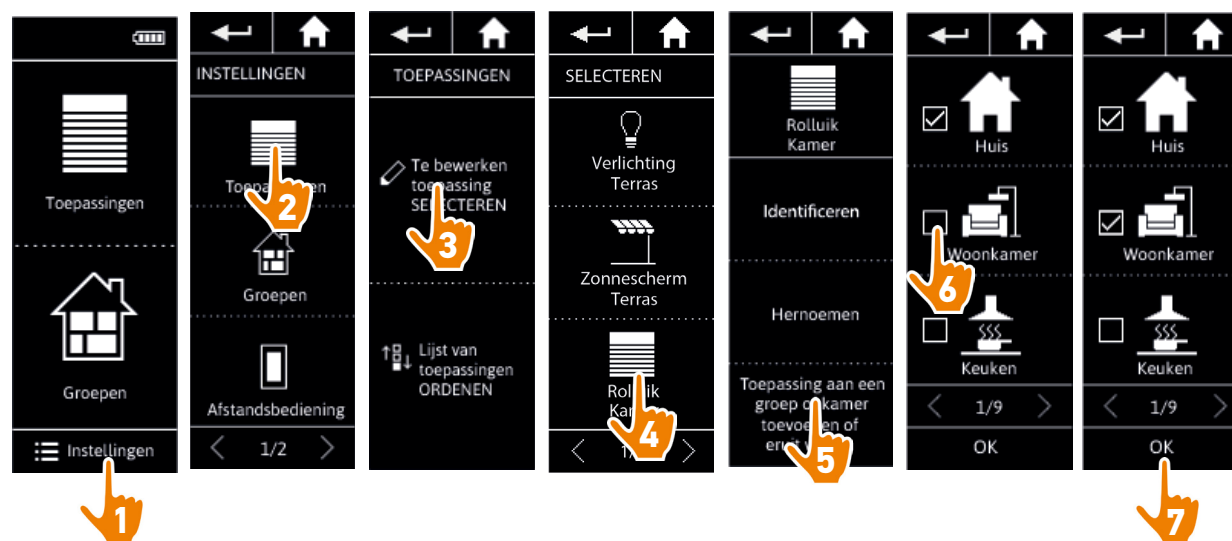
INHOUD

WELKOMSTPAGINA	2
1. VEILIGHEID	3
2. NINA IO-AFSTANDSBEDIENING	5
3. NINA IO GEBRUIKEN	13
Toepassingen bedienen	13
My-functie	15
Functie Natural Control	19
Scenario laden	22
Alarmfunctie	23
4. NINA IO AANPASSEN	25
Toepassingen aanpassen	25
Groepen aanpassen	29
Scenario's aanpassen	35
Afstandsbediening aanpassen	40
5. GEAVANCEERDE INSTELLINGEN	46
6. PROBLEMEN OPLOSSEN	57
7. OVER NINA IO	58

Toepassing identificeren	25
Toepassing hernoemen	26
Toepassing in groep toevoegen/verwijderen	27
Lijst van toepassingen ordenen	28

- **Toepassing in groep toevoegen/verwijderen**

Selecteer de gewenste toepassing in het menu Instellingen en schakel de selectievakjes van de betreffende groepen in/uit:



- i** De groepen die de geselecteerde toepassing al bevatten, zijn ingeschakeld wanneer u de lijst met groepen opent.
- i** U kunt een of meerdere groepen voor dezelfde toepassing kiezen door een of meerdere selectievakjes in te schakelen.
- i** Als u alle toepassingen van een groep verwijdert, wordt ook de groep verwijderd.

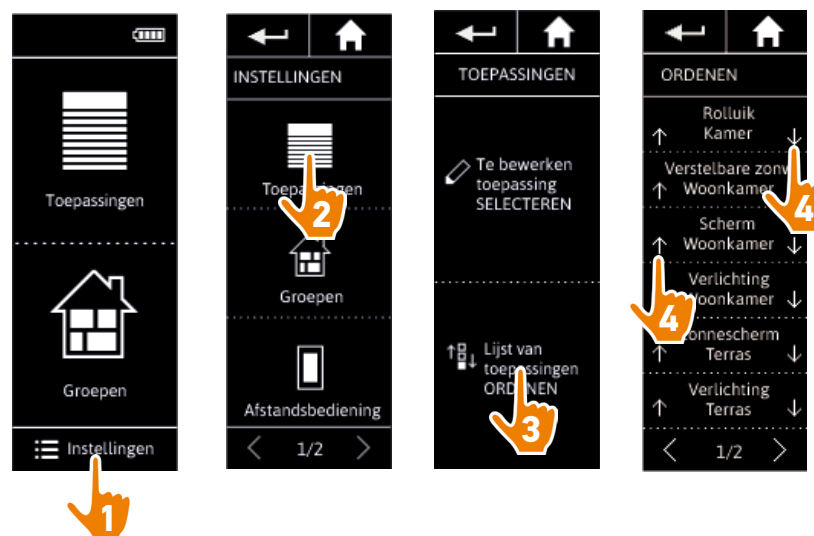
INHOUD

WELKOMSTPAGINA	2
1. VEILIGHEID	3
2. NINA IO-AFSTANDSBEDIENING	5
3. NINA IO GEBRUIKEN	13
Toepassingen bedienen	13
My-functie	15
Functie Natural Control	19
Scenario laden	22
Alarmfunctie	23
4. NINA IO AANPASSEN	25
Toepassingen aanpassen	25
Groepen aanpassen	29
Scenario's aanpassen	35
Afstandsbediening aanpassen	40
5. GEAVANCEERDE INSTELLINGEN	46
6. PROBLEMEN OPLOSSEN	57
7. OVER NINA IO	58

Toepassing identificeren	25
Toepassing hernoemen	26
Toepassing in groep toevoegen/verwijderen	27
Lijst van toepassingen ordenen	28

- Lijst van toepassingen ordenen

Selecteer de toepassing in het menu Instellingen en wijzig de positie ervan in de lijst met de pijlen naar boven of beneden:



> De volgorde van de lijst wordt automatisch opgeslagen nadat u op een pijl naar boven of beneden tikt.

INHOUD

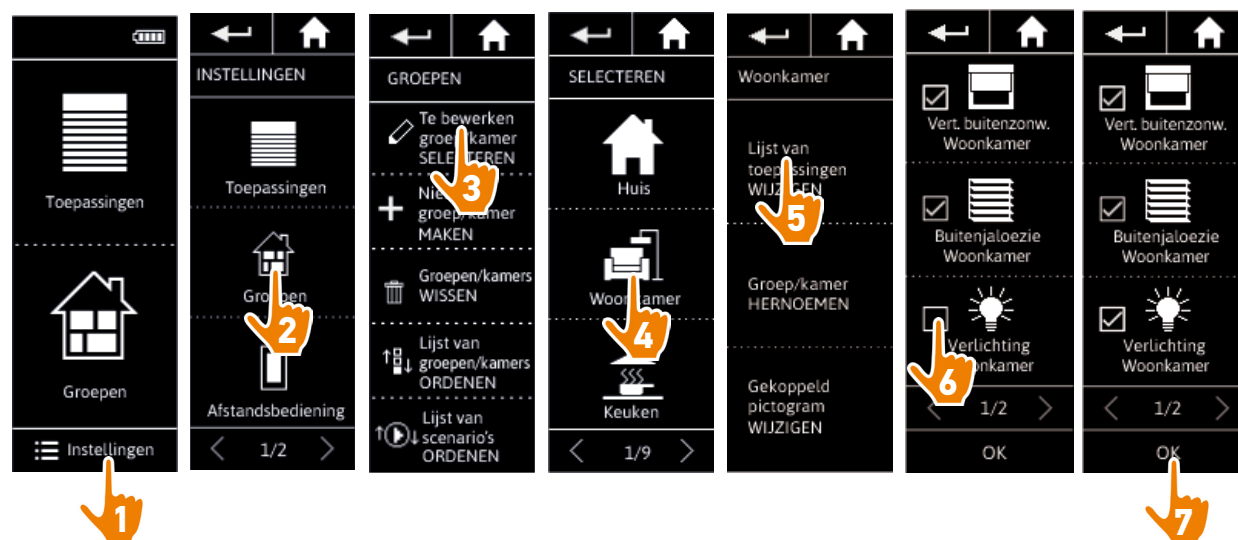
WELKOMSTPAGINA	2
1. VEILIGHEID	3
2. NINA IO-AFSTANDSBEDIENING	5
3. NINA IO GEBRUIKEN	13
Toepassingen bedienen	13
My-functie	15
Functie Natural Control	19
Scenario laden	22
Alarmfunctie	23
4. NINA IO AANPASSEN	25
Toepassingen aanpassen	25
Groepen aanpassen	29
Scenario's aanpassen	35
Afstandsbediening aanpassen	40
5. GEAVANCEERDE INSTELLINGEN	46
6. PROBLEMEN OPLOSSEN	57
7. OVER NINA IO	58

Groepen aanpassen

Toepassingenlijst van een groep wijzigen	29
Groep hernoemen	30
Groeps pictogram wijzigen	31
Nieuwe groep maken	32
Groep verwijderen	33
Lijst van groepen ordenen	34

• Toepassingenlijst van een groep wijzigen

Selecteer de gewenste groep in het menu Instellingen en schakel de selectievakjes van de betreffende toepassingen in/uit:



i Alle toepassingen die al deel uitmaken van de groep, zijn ingeschakeld wanneer u de toepassingenlijst opent. Als u alle toepassingen uitschakelt, wordt de groep verwijderd.

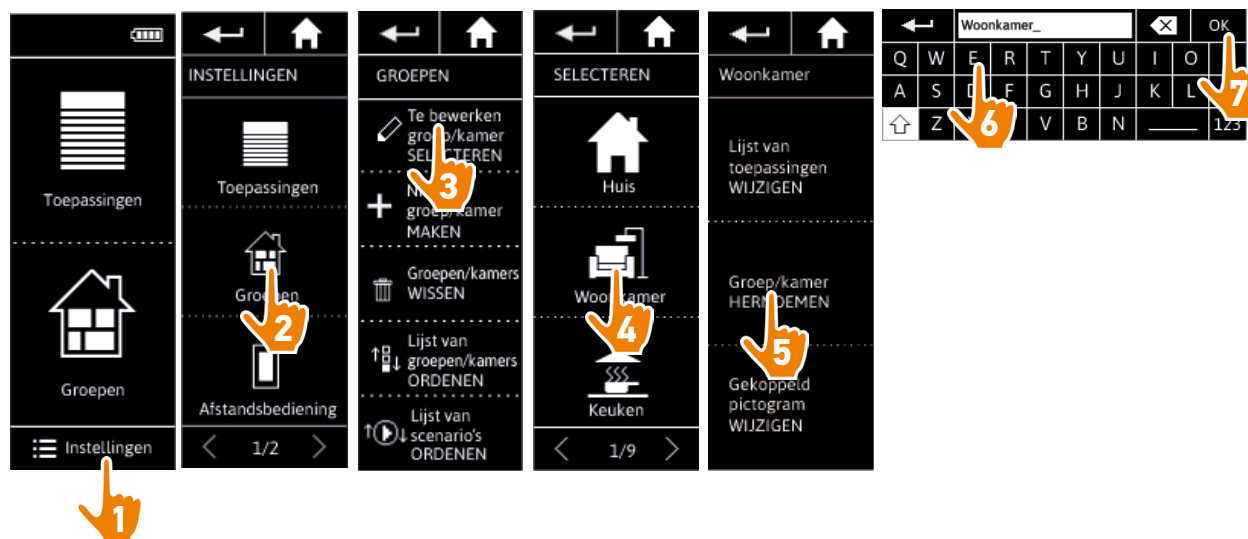
INHOUD

WELKOMSTPAGINA	2
1. VEILIGHEID	3
2. NINA IO-AFSTANDSBEDIENING	5
3. NINA IO GEBRUIKEN	13
Toepassingen bedienen	13
My-functie	15
Functie Natural Control	19
Scenario laden	22
Alarmfunctie	23
4. NINA IO AANPASSEN	25
Toepassingen aanpassen	25
Groepen aanpassen	29
Scenario's aanpassen	35
Afstandsbediening aanpassen	40
5. GEAVANCEERDE INSTELLINGEN	46
6. PROBLEMEN OPLOSSEN	57
7. OVER NINA IO	58

Toepassingenlijst van een groep wijzigen	29
Groep hernoemen	30
Groeps pictogram wijzigen	31
Nieuwe groep maken	32
Groep verwijderen	33
Lijst van groepen ordenen	34

- Groep hernoemen

Selecteer de gewenste groep in het menu Instellingen en hernoem deze met behulp van het toetsenbord:



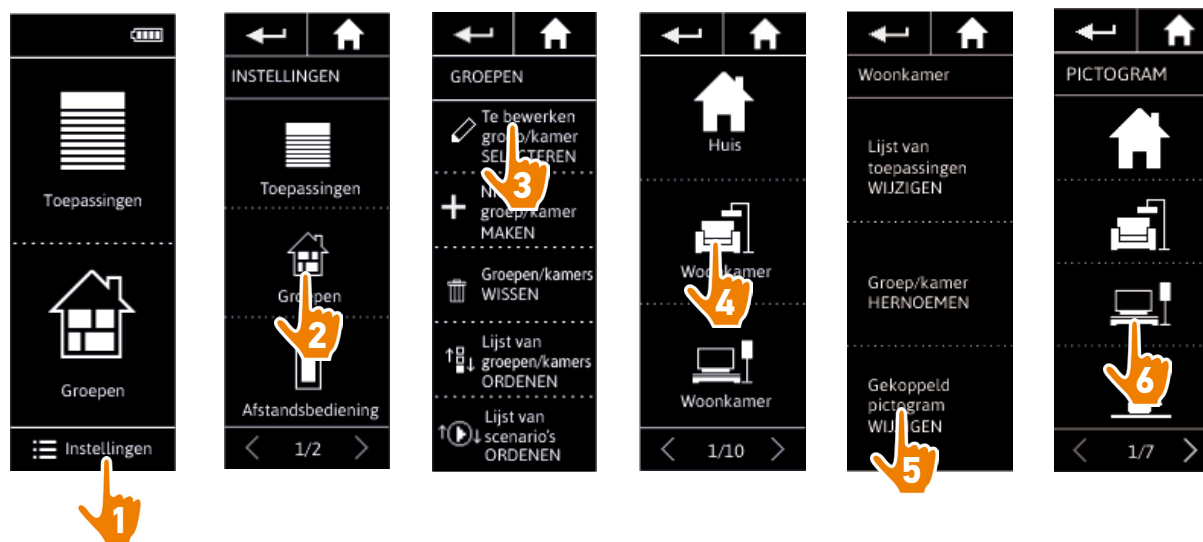
INHOUD

WELKOMSTPAGINA	2
1. VEILIGHEID	3
2. NINA IO-AFSTANDSBEDIENING	5
3. NINA IO GEBRUIKEN	13
Toepassingen bedienen	13
My-functie	15
Functie Natural Control	19
Scenario laden	22
Alarmfunctie	23
4. NINA IO AANPASSEN	25
Toepassingen aanpassen	25
Groepen aanpassen	29
Scenario's aanpassen	35
Afstandsbediening aanpassen	40
5. GEAVANCEERDE INSTELLINGEN	46
6. PROBLEMEN OPLOSSEN	57
7. OVER NINA IO	58

Toepassingenlijst van een groep wijzigen	29
Groep hernoemen	30
Groeps pictogram wijzigen	31
Nieuwe groep maken	32
Groep verwijderen	33
Lijst van groepen ordenen	34

- Groeps pictogram wijzigen

Selecteer de gewenste groep in het menu Instellingen en kies het nieuwe pictogram:



> Het nieuwe pictogram wordt automatisch opgeslagen wanneer u het selecteert.

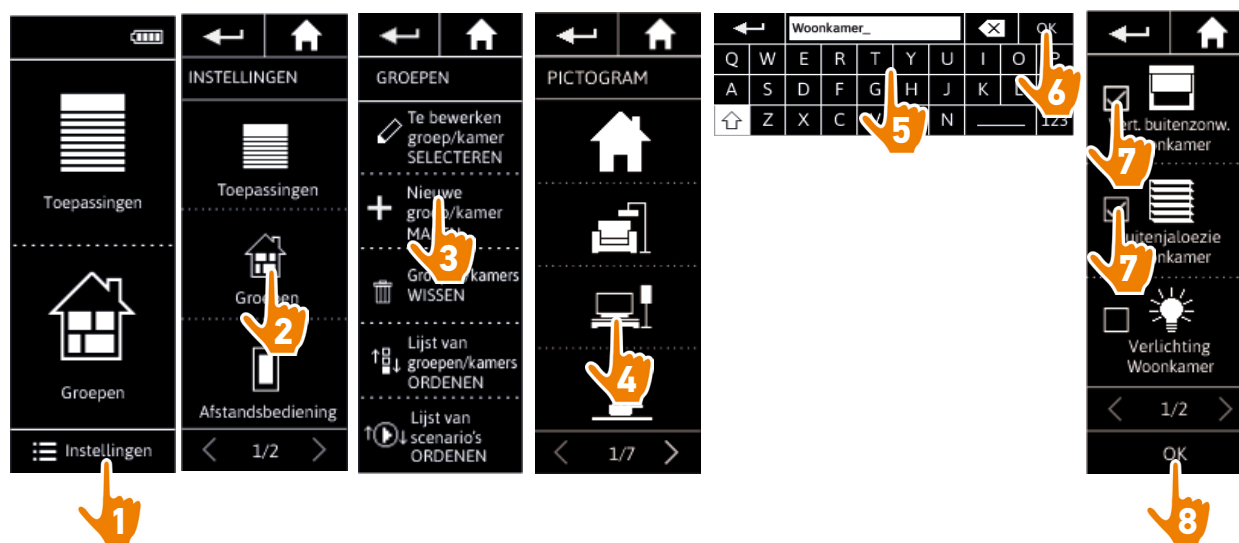
INHOUD

WELKOMSTPAGINA	2
1. VEILIGHEID	3
2. NINA IO-AFSTANDSBEDIENING	5
3. NINA IO GEBRUIKEN	13
Toepassingen bedienen	13
My-functie	15
Functie Natural Control	19
Scenario laden	22
Alarmfunctie	23
4. NINA IO AANPASSEN	25
Toepassingen aanpassen	25
Groepen aanpassen	29
Scenario's aanpassen	35
Afstandsbediening aanpassen	40
5. GEAVANCEERDE INSTELLINGEN	46
6. PROBLEMEN OPLOSSEN	57
7. OVER NINA IO	58

Toepassingenlijst van een groep wijzigen	29
Groep hernoemen	30
Groeps pictogram wijzigen	31
Nieuwe groep maken	32
Groep verwijderen	33
Lijst van groepen ordenen	34

- **Nieuwe groep maken**

Ga naar het menu Instellingen, definieer het pictogram en de naam van de nieuwe kamer/groep en selecteer de bijbehorende toepassingen:



- > De nieuwe kamer/groep wordt toegevoegd aan het einde van de lijst met groepen.
- > De nieuwe kamer/groep wordt automatisch gemaakt met vooraf gedefinieerde scenario's.

i Raadpleeg *Scenario's aanpassen, pagina 35* als u een scenario wilt wijzigen, verwijderen of toevoegen.

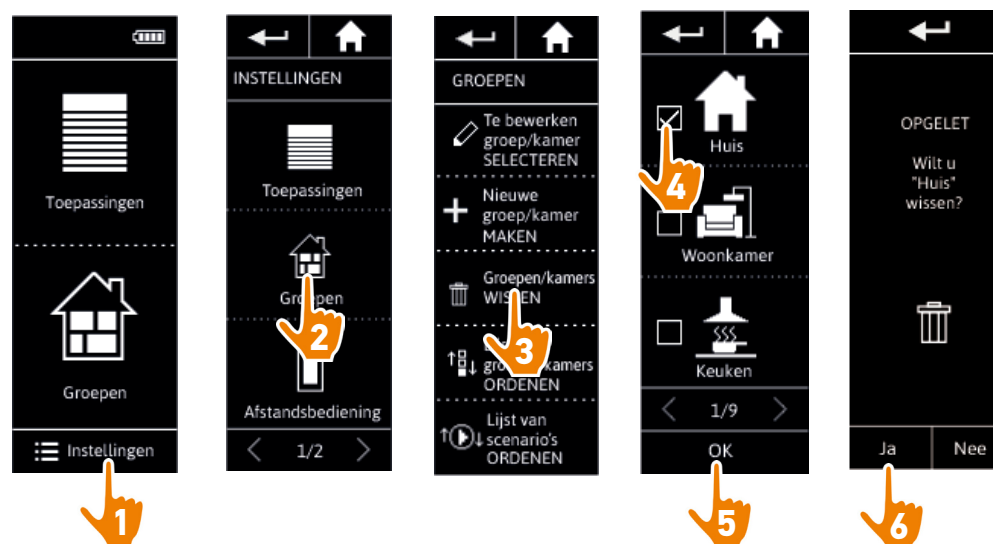
INHOUD

WELKOMSTPAGINA	2
1. VEILIGHEID	3
2. NINA IO-AFSTANDSBEDIENING	5
3. NINA IO GEBRUIKEN	13
Toepassingen bedienen	13
My-functie	15
Functie Natural Control	19
Scenario laden	22
Alarmfunctie	23
4. NINA IO AANPASSEN	25
Toepassingen aanpassen	25
Groepen aanpassen	29
Scenario's aanpassen	35
Afstandsbediening aanpassen	40
5. GEAVANCEERDE INSTELLINGEN	46
6. PROBLEMEN OPLOSSEN	57
7. OVER NINA IO	58

Toepassingenlijst van een groep wijzigen	29
Groep hernoemen	30
Groeps pictogram wijzigen	31
Nieuwe groep maken	32
Groep verwijderen	33
Lijst van groepen ordenen	34

- Groep verwijderen

Selecteer de betreffende groep in het menu Instellingen en verwijder deze:



 U kunt meerdere groepen tegelijk verwijderen door meerdere selectievakjes in te schakelen in de lijst met groepen.

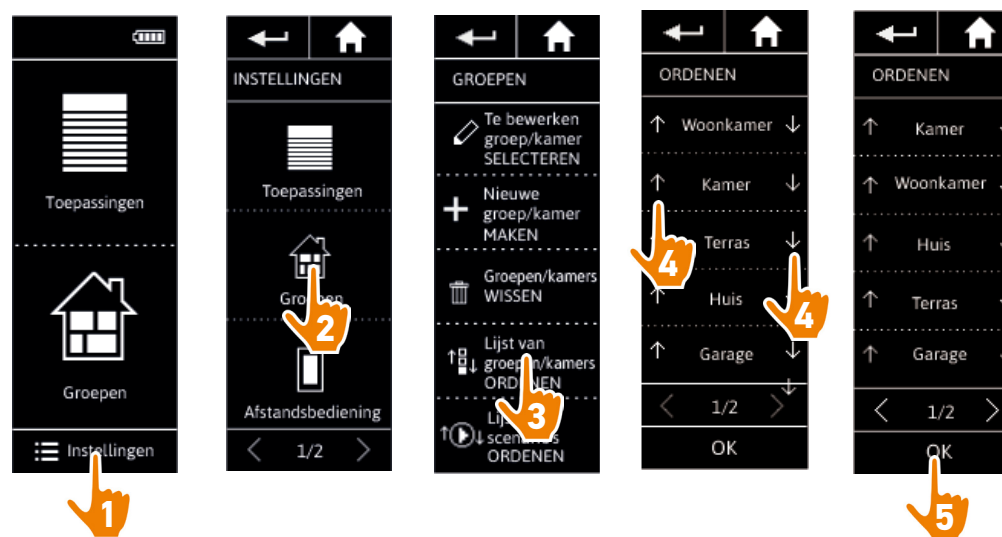
INHOUD

WELKOMSTPAGINA	2
1. VEILIGHEID	3
2. NINA IO-AFSTANDSBEDIENING	5
3. NINA IO GEBRUIKEN	13
Toepassingen bedienen	13
My-functie	15
Functie Natural Control	19
Scenario laden	22
Alarmfunctie	23
4. NINA IO AANPASSEN	25
Toepassingen aanpassen	25
Groepen aanpassen	29
Scenario's aanpassen	35
Afstandsbediening aanpassen	40
5. GEAVANCEERDE INSTELLINGEN	46
6. PROBLEMEN OPLOSSEN	57
7. OVER NINA IO	58

Toepassingenlijst van een groep wijzigen	29
Groep hernoemen	30
Groeps pictogram wijzigen	31
Nieuwe groep maken	32
Groep verwijderen	33
Lijst van groepen ordenen	34

- Lijst van groepen ordenen

Ga naar het menu Instellingen, selecteer Groepen, selecteer "Lijst van groepen/kamers ordenen" en wijzig de posities in de lijst met de pijlen naar boven of beneden:



INHOUD

WELKOMSTPAGINA	2
1. VEILIGHEID	3
2. NINA IO-AFSTANDSBEDIENING	5
3. NINA IO GEBRUIKEN	13
Toepassingen bedienen	13
My-functie	15
Functie Natural Control	19
Scenario laden	22
Alarmfunctie	23
4. NINA IO AANPASSEN	25
Toepassingen aanpassen	25
Groepen aanpassen	29
Scenario's aanpassen	35
Afstandsbediening aanpassen	40
5. GEAVANCEERDE INSTELLINGEN	46
6. PROBLEMEN OPLOSSEN	57
7. OVER NINA IO	58

Scenario's aanpassen

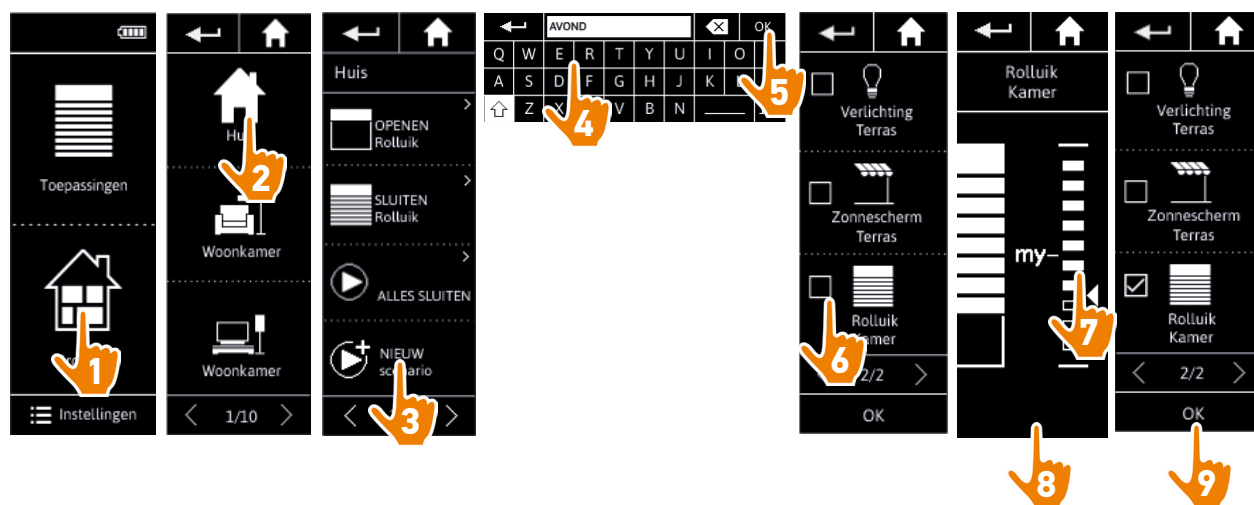
i Vooraf gedefinieerde scenario's kunt u niet hernoemen of wijzigen. U kunt deze wel verwijderen.

Scenario maken	35
Scenario hernoemen	36
Scenario wijzigen	37
Scenario verwijderen	38
Lijst van scenario's ordenen	39

• Scenario maken

Ga naar het menu Groepen, selecteer de groep waaraan u het nieuwe scenario wilt toevoegen en selecteer "Nieuw scenario" onder aan de lijst met scenario's. Geef het nieuwe scenario een naam, selecteer de toepassing die u hiermee wilt verbinden en stel de bijbehorende actie in.

U kunt meerdere toepassingen selecteren in het nieuwe scenario door achter elkaar te tikken op meerdere selectievakjes in de toepassingenlijst. Na elke toepassingsselectie stelt u de bijbehorende actie in door de toepassing in de gewenste positie te plaatsen.



> Wanneer u het nieuwe scenario opslaat door op OK te tikken, wordt een lijst met details van het scenario weergegeven (naam van scenario, details over de actie, bijbehorende toepassing).

INHOUD

WELKOMSTPAGINA	2
1. VEILIGHEID	3
2. NINA IO-AFSTANDSBEDIENING	5
3. NINA IO GEBRUIKEN	13
Toepassingen bedienen	13
My-functie	15
Functie Natural Control	19
Scenario laden	22
Alarmfunctie	23
4. NINA IO AANPASSEN	25
Toepassingen aanpassen	25
Groepen aanpassen	29
Scenario's aanpassen	35
Afstandsbediening aanpassen	40
5. GEAVANCEERDE INSTELLINGEN	46
6. PROBLEMEN OPLOSSEN	57
7. OVER NINA IO	58

Scenario maken	35
Scenario hernoemen	36
Scenario wijzigen	37
Scenario verwijderen	38
Lijst van scenario's ordenen	39

• Scenario hernoemen

Ga naar het menu Groepen, selecteer de groep die het gewenste scenario bevat, selecteer het scenario en hernoem het met behulp van het toetsenbord:



i Deze functie is niet toegestaan bij vooraf gedefinieerde scenario's. Alleen scenario's die door de gebruiker zijn gemaakt, kunnen worden hernoemd.

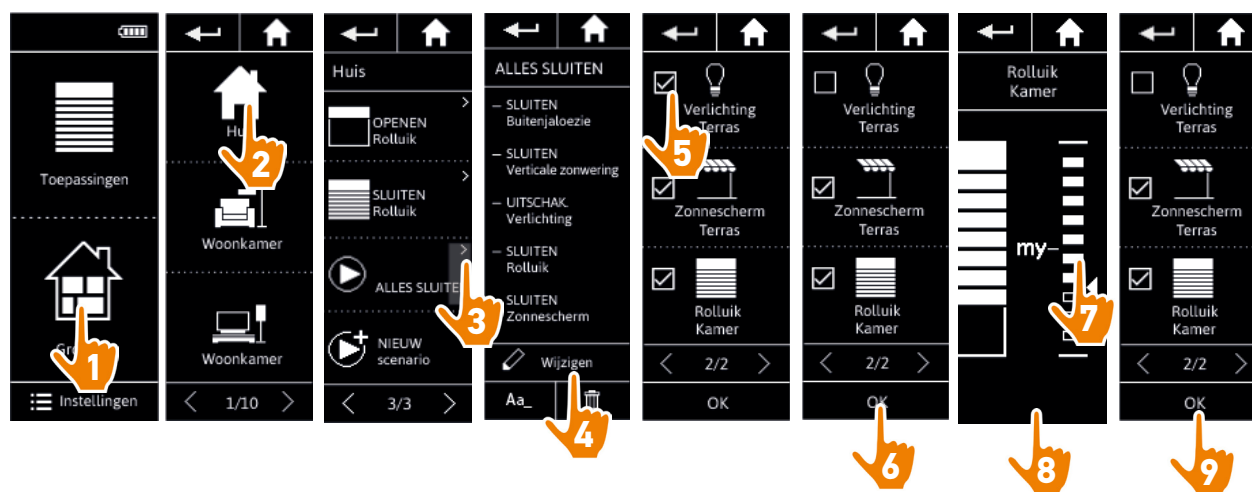
INHOUD

WELKOMSTPAGINA	2
1. VEILIGHEID	3
2. NINA IO-AFSTANDSBEDIENING	5
3. NINA IO GEBRUIKEN	13
Toepassingen bedienen	13
My-functie	15
Functie Natural Control	19
Scenario laden	22
Alarmfunctie	23
4. NINA IO AANPASSEN	25
Toepassingen aanpassen	25
Groepen aanpassen	29
Scenario's aanpassen	35
Afstandsbediening aanpassen	40
5. GEAVANCEERDE INSTELLINGEN	46
6. PROBLEMEN OPLOSSEN	57
7. OVER NINA IO	58

Scenario maken	35
Scenario hernoemen	36
Scenario wijzigen	37
Scenario verwijderen	38
Lijst van scenario's ordenen	39

• Scenario wijzigen

Ga naar het menu Groepen, selecteer de groep die het gewenste scenario bevat, en selecteer het scenario om dit te wijzigen: schakel selectievakjes in of uit om bijbehorende toepassingen toe te voegen of te verwijderen. Wijzig desgewenst het instellingsniveau van de toepassingen.



- > De verlichting van het terras is verwijderd uit het scenario ALLES SLUITEN.
- > De nieuwe positie voor het rolluik in de kamer in het scenario ALLES SLUITEN is opgeslagen.

i Deze functie is niet toegestaan bij vooraf gedefinieerde scenario's. Alleen scenario's die door de gebruiker zijn gemaakt, kunnen worden gewijzigd.

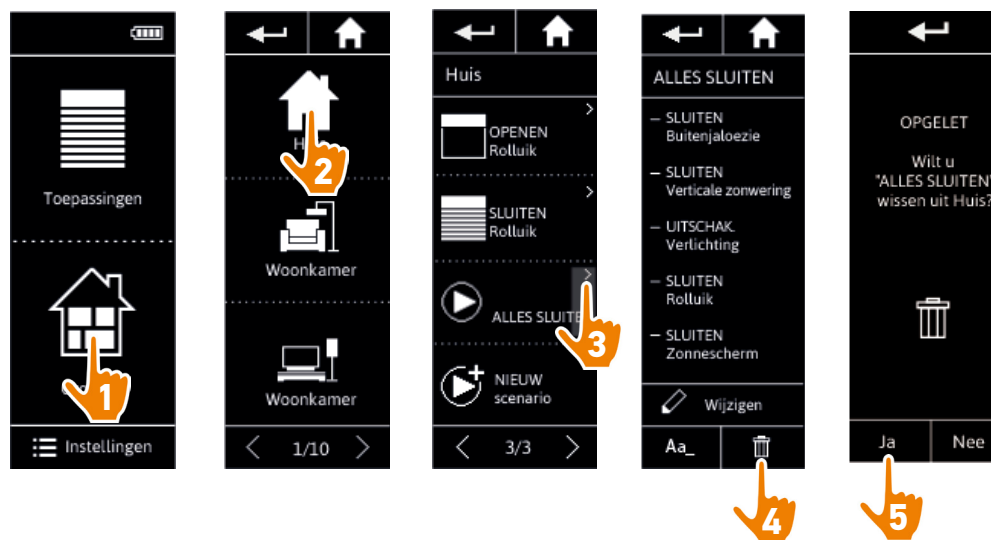
INHOUD

WELKOMSTPAGINA	2
1. VEILIGHEID	3
2. NINA IO-AFSTANDSBEDIENING	5
3. NINA IO GEBRUIKEN	13
Toepassingen bedienen	13
My-functie	15
Functie Natural Control	19
Scenario laden	22
Alarmfunctie	23
4. NINA IO AANPASSEN	25
Toepassingen aanpassen	25
Groepen aanpassen	29
Scenario's aanpassen	35
Afstandsbediening aanpassen	40
5. GEAVANCEERDE INSTELLINGEN	46
6. PROBLEMEN OPLOSSEN	57
7. OVER NINA IO	58


Scenario maken	35
Scenario hernoemen	36
Scenario wijzigen	37
Scenario verwijderen	38
Lijst van scenario's ordenen	39

• Scenario verwijderen

Ga naar het menu Groepen, selecteer de groep die het gewenste scenario bevat, selecteer het scenario en verwijder het:



> Het volledige scenario ALLES SLUITEN wordt verwijderd, met alle toepassingen en de bijbehorende acties.

 Raadpleeg [Scenario wijzigen, pagina 37](#) als u slechts één toepassing uit een scenario wilt verwijderen.

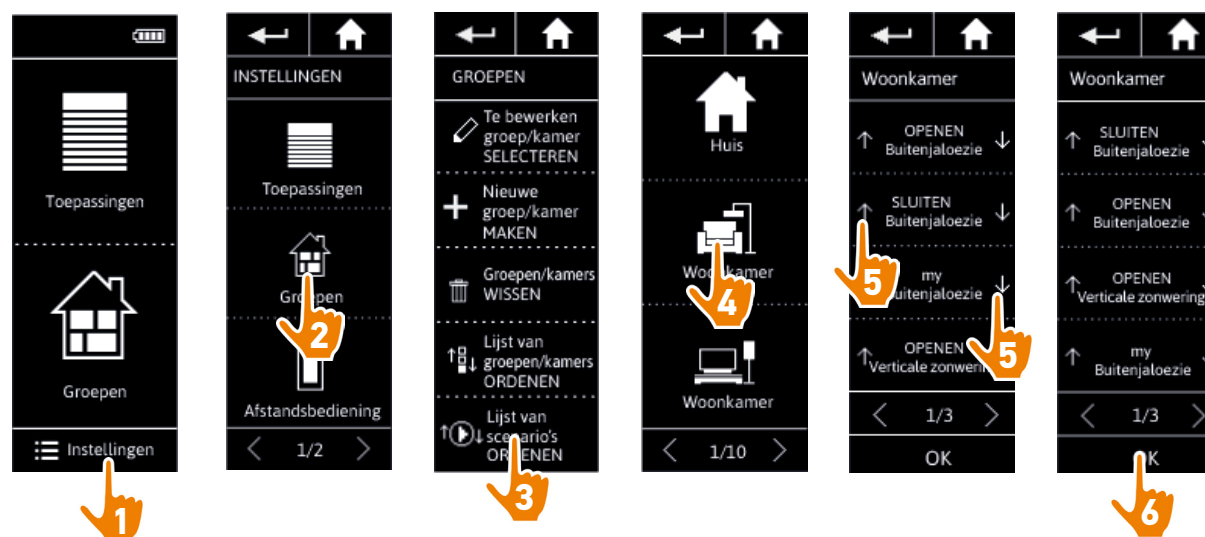
INHOUD

WELKOMSTPAGINA	2
1. VEILIGHEID	3
2. NINA IO-AFSTANDSBEDIENING	5
3. NINA IO GEBRUIKEN	13
Toepassingen bedienen	13
My-functie	15
Functie Natural Control	19
Scenario laden	22
Alarmfunctie	23
4. NINA IO AANPASSEN	25
Toepassingen aanpassen	25
Groepen aanpassen	29
Scenario's aanpassen	35
Afstandsbediening aanpassen	40
5. GEAVANCEERDE INSTELLINGEN	46
6. PROBLEMEN OPLOSSEN	57
7. OVER NINA IO	58

Scenario maken	35
Scenario hernoemen	36
Scenario wijzigen	37
Scenario verwijderen	38
Lijst van scenario's ordenen	39

- Lijst van scenario's ordenen

Ga naar het menu Instellingen, selecteer Groepen en selecteer "Lijst van scenario's ordenen". Ga naar de groep waarin u de scenario's wilt ordenen en wijzig de posities in de lijst met de pijlen naar boven of beneden:



INHOUD

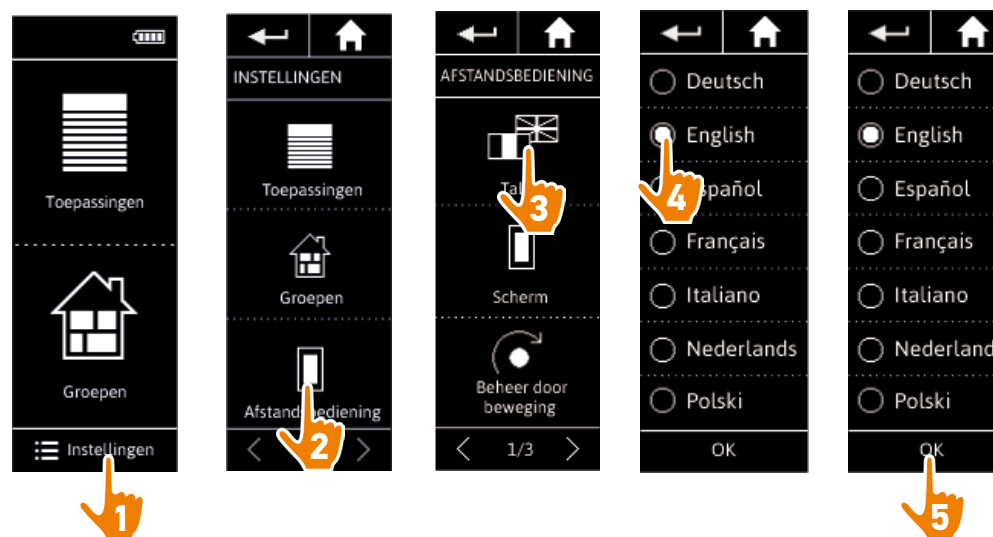
WELKOMSTPAGINA	2
1. VEILIGHEID	3
2. NINA IO-AFSTANDSBEDIENING	5
3. NINA IO GEBRUIKEN	13
Toepassingen bedienen	13
My-functie	15
Functie Natural Control	19
Scenario laden	22
Alarmfunctie	23
4. NINA IO AANPASSEN	25
Toepassingen aanpassen	25
Groepen aanpassen	29
Scenario's aanpassen	35
Afstandsbediening aanpassen	40
5. GEAVANCEERDE INSTELLINGEN	46
6. PROBLEMEN OPLOSSEN	57
7. OVER NINA IO	58

Afstandsbediening aanpassen

Taal wijzigen	40
Schermhelderheid wijzigen	41
Stand-bymodus beheren	42
Schermsstatus met Nina io op houder beheren	43
Geluiden beheren	44
Resetfunctie gebruiken	45

• Taal wijzigen

Ga naar het menu Instellingen, selecteer Afstandsbediening, selecteer Talen en kies de gewenste taal:



 Er zijn 7 talen beschikbaar.

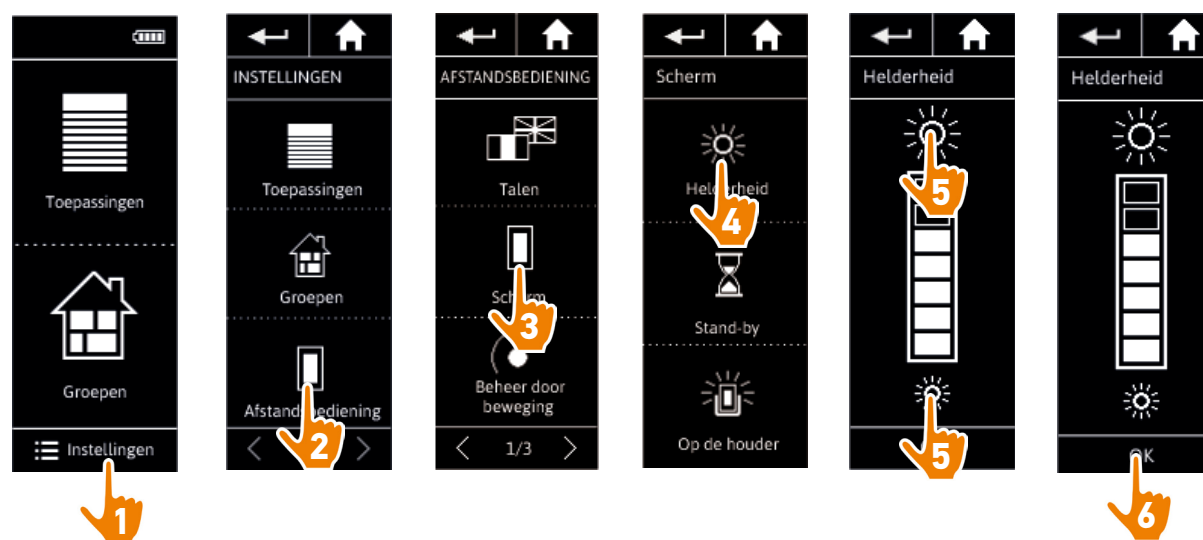
INHOUD

WELKOMSTPAGINA	2
1. VEILIGHEID	3
2. NINA IO-AFSTANDSBEDIENING	5
3. NINA IO GEBRUIKEN	13
Toepassingen bedienen	13
My-functie	15
Functie Natural Control	19
Scenario laden	22
Alarmfunctie	23
4. NINA IO AANPASSEN	25
Toepassingen aanpassen	25
Groepen aanpassen	29
Scenario's aanpassen	35
Afstandsbediening aanpassen	40
5. GEAVANCEERDE INSTELLINGEN	46
6. PROBLEMEN OPLOSSEN	57
7. OVER NINA IO	58

Taal wijzigen	40
Schermhelderheid wijzigen	41
Stand-bymodus beheren	42
Schermsstatus met Nina io op houder beheren	43
Geluiden beheren	44
Resetfunctie gebruiken	45

- **Schermhelderheid wijzigen**

Ga naar het menu Instellingen, selecteer Afstandsbediening en open de scherminstellingen. Selecteer het pictogram Helderheid en geef de gewenste instelling op:



 Tik op  om de helderheid van het scherm te verhogen.
Tik op  om de helderheid van het scherm te verlagen.

 Wanneer de batterij van de Nina io bijna leeg is, wordt de helderheid van de schermverlichting verminderd tot 30%.

INHOUD

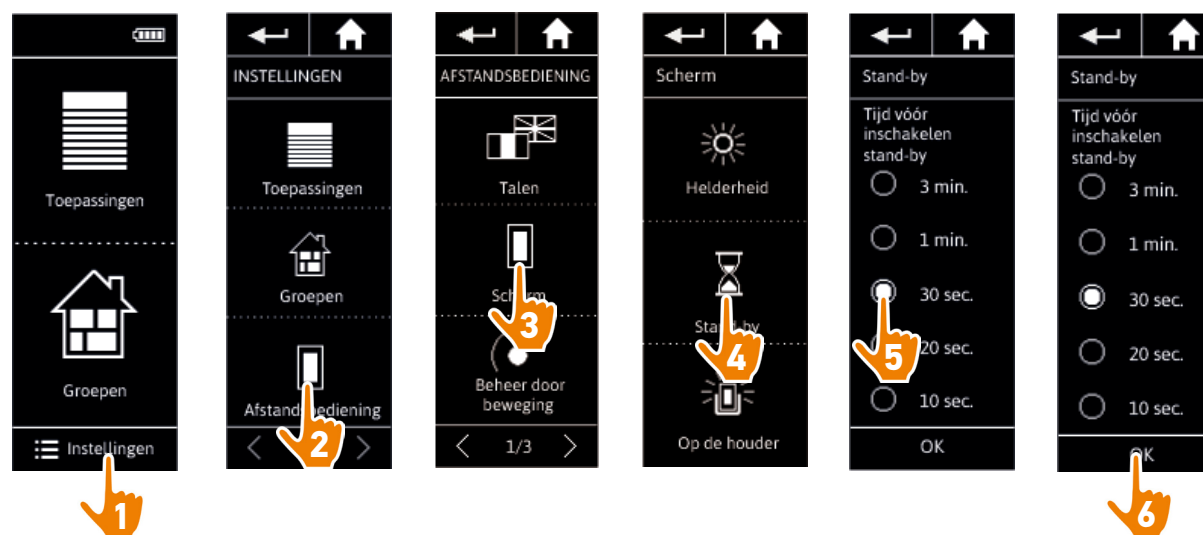
WELKOMSTPAGINA	2
1. VEILIGHEID	3
2. NINA IO-AFSTANDSBEDIENING	5
3. NINA IO GEBRUIKEN	13
Toepassingen bedienen	13
My-functie	15
Functie Natural Control	19
Scenario laden	22
Alarmfunctie	23
4. NINA IO AANPASSEN	25
Toepassingen aanpassen	25
Groepen aanpassen	29
Scenario's aanpassen	35
Afstandsbediening aanpassen	40
5. GEAVANCEERDE INSTELLINGEN	46
6. PROBLEMEN OPLOSSEN	57
7. OVER NINA IO	58

Taal wijzigen	40
Schermhelderheid wijzigen	41
Stand-bymodus beheren	42
Schermsstatus met Nina io op houder beheren	43
Geluiden beheren	44
Resetfunctie gebruiken	45

- **Stand-bymodus beheren**

U kunt instellen na welke tijdsperiode van inactiviteit de stand-bymodus van de Nina io wordt ingeschakeld.

Ga naar het menu Instellingen, selecteer Afstandsbediening en open de scherminstellingen. Selecteer het pictogram Stand-by en geef de gewenste instelling op:



i In de stand-bymodus wordt bespaard op batterijverbruik. De helderheid van de schermverlichting wordt verlaagd tot 50% wanneer de helft van de tijdsperiode is verstreken voordat de stand-bymodus wordt ingeschakeld.

INHOUD

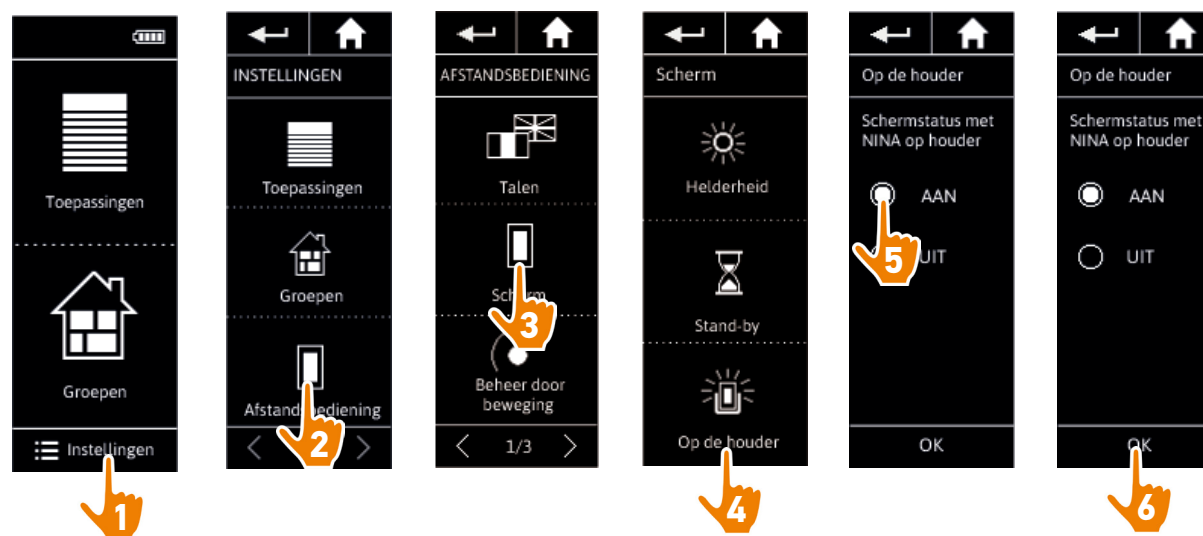
WELKOMSTPAGINA	2
1. VEILIGHEID	3
2. NINA IO-AFSTANDSBEDIENING	5
3. NINA IO GEBRUIKEN	13
Toepassingen bedienen	13
My-functie	15
Functie Natural Control	19
Scenario laden	22
Alarmfunctie	23
4. NINA IO AANPASSEN	25
Toepassingen aanpassen	25
Groepen aanpassen	29
Scenario's aanpassen	35
Afstandsbediening aanpassen	40
5. GEAVANCEERDE INSTELLINGEN	46
6. PROBLEMEN OPLOSSEN	57
7. OVER NINA IO	58

Taal wijzigen	40
Schermhelderheid wijzigen	41
Stand-bymodus beheren	42
Schermsstatus met Nina io op houder beheren	43
Geluiden beheren	44
Resetfunctie gebruiken	45

- **Schermsstatus met Nina io op houder beheren**

Wanneer de Nina io op de houder rust, kan het scherm ingeschakeld of uitgeschakeld blijven.

Ga naar het menu Instellingen, selecteer Afstandsbediening en open de scherminstellingen. Selecteer het pictogram Op de houder en schakel het scherm in of uit:



i Standaard blijft het scherm ingeschakeld wanneer de Nina io op houder rust.

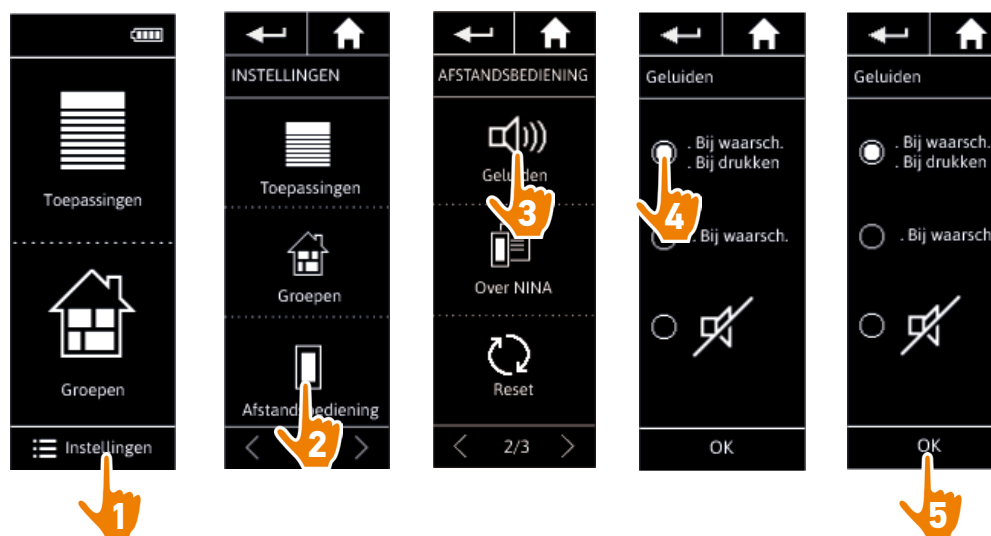
INHOUD

WELKOMSTPAGINA	2
1. VEILIGHEID	3
2. NINA IO-AFSTANDSBEDIENING	5
3. NINA IO GEBRUIKEN	13
Toepassingen bedienen	13
My-functie	15
Functie Natural Control	19
Scenario laden	22
Alarmfunctie	23
4. NINA IO AANPASSEN	25
Toepassingen aanpassen	25
Groepen aanpassen	29
Scenario's aanpassen	35
Afstandsbediening aanpassen	40
5. GEAVANCEERDE INSTELLINGEN	46
6. PROBLEMEN OPLOSSEN	57
7. OVER NINA IO	58

Taal wijzigen	40
Schermhelderheid wijzigen	41
Stand-bymodus beheren	42
Schermsstatus met Nina io op houder beheren	43
Geluiden beheren	44
Resetfunctie gebruiken	45

• Geluiden beheren

Ga naar het menu Instellingen, selecteer Afstandsbediening, selecteer Geluiden en geef de gewenste geluidsinstellingen voor de Nina io op:



i Er zijn drie instellopties: geen geluid, alleen geluid bij waarschuwingen, geluid bij waarschuwingen en klikgeluiden bij toetsenbord.

INHOUD

WELKOMSTPAGINA	2
1. VEILIGHEID	3
2. NINA IO-AFSTANDSBEDIENING	5
3. NINA IO GEBRUIKEN	13
Toepassingen bedienen	13
My-functie	15
Functie Natural Control	19
Scenario laden	22
Alarmfunctie	23
4. NINA IO AANPASSEN	25
Toepassingen aanpassen	25
Groepen aanpassen	29
Scenario's aanpassen	35
Afstandsbediening aanpassen	40
5. GEAVANCEERDE INSTELLINGEN	46
6. PROBLEMEN OPLOSSEN	57
7. OVER NINA IO	58

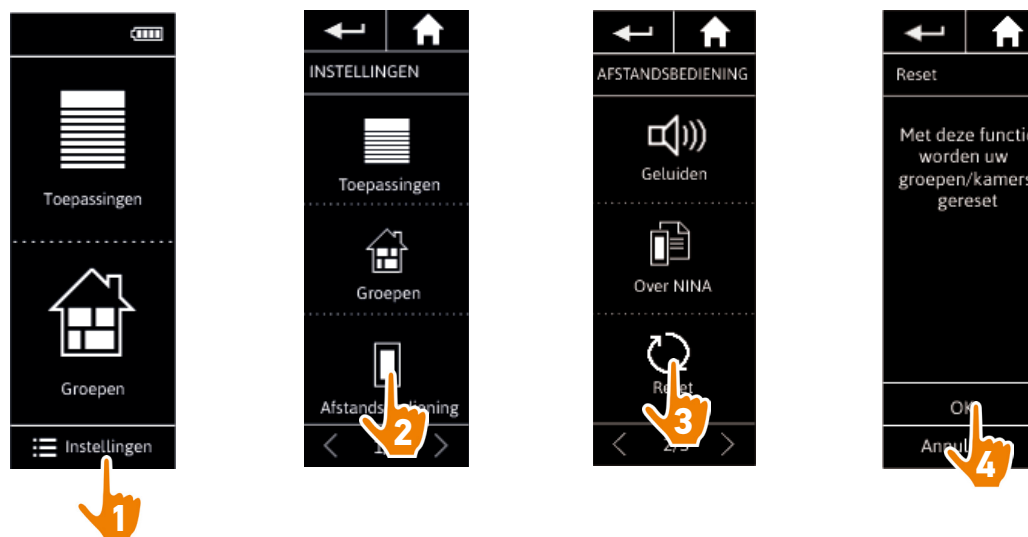
Taal wijzigen	40
Schermhelderheid wijzigen	41
Stand-bymodus beheren	42
Schermsstatus met Nina io op houder beheren	43
Geluiden beheren	44
Resetfunctie gebruiken	45


- **Resetfunctie gebruiken**

U kunt de Nina io resetten, dat wil zeggen: alle groepen en scenario's tegelijk verwijderen.

Bij de resetfunctie worden de toepassingen niet verwijderd. Deze blijven behouden in het menu Toepassingen en u kunt deze altijd bedienen. De parameters van het menu Afstandsbediening blijven ook behouden.

Ga naar het menu Instellingen, selecteer Afstandsbediening en selecteer Reset om alle groepen/kamers te resetten:



 Raadpleeg [Nieuwe groep maken, pagina 32](#) en [Scenario maken, pagina 35](#) als u nieuwe groepen en scenario's wilt maken.

INHOUD

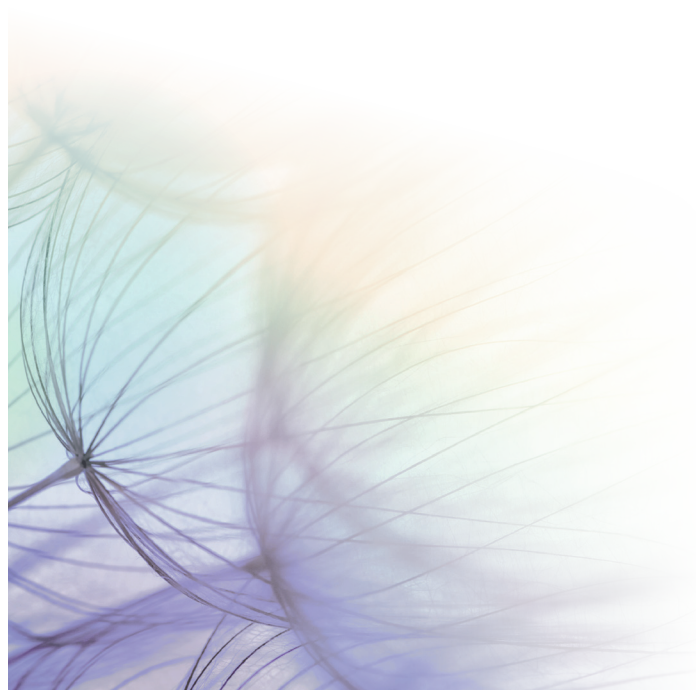
WELKOMSTPAGINA	2
1. VEILIGHEID	3
2. NINA IO-AFSTANDSBEDIENING	5
3. NINA IO GEBRUIKEN	13
Toepassingen bedienen	13
My-functie	15
Functie Natural Control	19
Scenario laden	22
Alarmfunctie	23
4. NINA IO AANPASSEN	25
Toepassingen aanpassen	25
Groepen aanpassen	29
Scenario's aanpassen	35
Afstandsbediening aanpassen	40
5. GEAVANCEERDE INSTELLINGEN	46
6. PROBLEMEN OPLOSSEN	57
7. OVER NINA IO	58

5. GEAVANCEERDE INSTELLINGEN



De volgende functies zijn uitsluitend voor een professionele installateur van motoriserings- en huisautomatiseringssystemen. Wijzigingen kunnen de installatie beïnvloeden.

Eerste installatie van Nina io	47
Upgrade van een installatie die al is uitgerust met Nina io	52



INHOUD

WELKOMSTPAGINA	2
1. VEILIGHEID	3
2. NINA IO-AFSTANDSBEDIENING	5
3. NINA IO GEBRUIKEN	13
Toepassingen bedienen	13
My-functie	15
Functie Natural Control	19
Scenario laden	22
Alarmfunctie	23
4. NINA IO AANPASSEN	25
Toepassingen aanpassen	25
Groepen aanpassen	29
Scenario's aanpassen	35
Afstandsbediening aanpassen	40
5. GEAVANCEERDE INSTELLINGEN	46
6. PROBLEMEN OPLOSSEN	57
7. OVER NINA IO	58

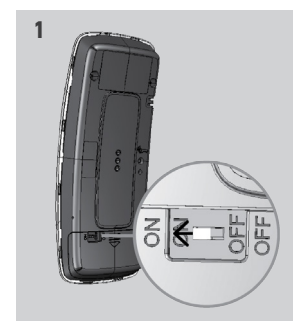
Eerste installatie van Nina io

De installatie van de Nina io-afstandsbediening wordt begeleid in het product zelf. Vanaf het begin worden op de Nina io stap voor stap de verschillende fasen weergegeven om de eerste installatie uit te voeren:

Nina io starten	47
Toepassingen koppelen (1/2)	48
Toepassingen koppelen (2/2)	49
Toepassingen in groepen/kamers plaatsen	50
Installatie voltooien	51

• Nina io starten

1. Schuif de schakelaar aan de achterzijde van de afstandsbediening naar ON om de Nina io in te schakelen.
2. Plaats het verwijderbare hoesje op de achterzijde van de afstandsbediening.
3. Wacht enkele seconden tot het einde van het welkomstbericht en kies een taal door op het bijbehorende selectievakje te tikken.
 - > De Nina io is nu klaar voor het koppelen.
4. Tik op **Beginnen** om te beginnen met het koppelen van toepassingen.



INHOUD

WELKOMSTPAGINA	2
1. VEILIGHEID	3
2. NINA IO-AFSTANDSBEDIENING	5
3. NINA IO GEBRUIKEN	13
Toepassingen bedienen	13
My-functie	15
Functie Natural Control	19
Scenario laden	22
Alarmfunctie	23
4. NINA IO AANPASSEN	25
Toepassingen aanpassen	25
Groepen aanpassen	29
Scenario's aanpassen	35
Afstandsbediening aanpassen	40
5. GEAVANCEERDE INSTELLINGEN	46
6. PROBLEMEN OPLOSSEN	57
7. OVER NINA IO	58

Nina io starten	47
Toepassingen koppelen (1/2)	48
Toepassingen koppelen (2/2)	49
Toepassingen in groepen/kamers plaatsen	50
Installatie voltooien	51

• Toepassingen koppelen (1/2)

Nadat u de Nina io-afstandsbediening hebt gestart, kunt u toepassingen koppelen volgens de fasen die worden aangegeven op de Nina io. U kunt alleen aangesloten toepassingen koppelen aan de Nina io.

Er zijn 3 soorten toepassingen:

- Toepassingen met één afzonderlijk bedieningspunt (1W: zonder statusmelding)
- Toepassingen met een centrale bediening (2W: met statusmelding)
- Toepassingen zonder bedieningspunt

Afzonderlijke bedieningspunten zonder statusmelding kunnen worden gebruikt om toepassingen binnen het zicht in één kamer te bedienen.

 Deze toepassingen zijn herkenbaar aan de volgende symbolen:  

Centrale bedieningspunten met statusmelding kunnen worden gebruikt om alle toepassingen in het huis te bedienen.

De gebruiker weet op elk moment of een opdracht correct is uitgevoerd en of er problemen zijn opgetreden.

 Deze toepassingen zijn herkenbaar aan de volgende symbolen:  

 Begin met het koppelen van de centrale 2W-bedieningen. Als er geen centrale 2W-bedieningen zijn in de installatie, kunt u gaan koppelen met afzonderlijke 1W-bedieningspunten.

 Het maximum aantal toepassingen op de Nina io is 60. Bij het bereiken van 50 en 60 toepassingen wordt een waarschuwingsvenster weergegeven.

INHOUD

WELKOMSTPAGINA	2
1. VEILIGHEID	3
2. NINA IO-AFSTANDSBEDIENING	5
3. NINA IO GEBRUIKEN	13
Toepassingen bedienen	13
My-functie	15
Functie Natural Control	19
Scenario laden	22
Alarmfunctie	23
4. NINA IO AANPASSEN	25
Toepassingen aanpassen	25
Groepen aanpassen	29
Scenario's aanpassen	35
Afstandsbediening aanpassen	40
5. GEAVANCEERDE INSTELLINGEN	46
6. PROBLEMEN OPLOSSEN	57
7. OVER NINA IO	58

Nina io starten	47
Toepassingen koppelen (1/2)	48
Toepassingen koppelen (2/2)	49
Toepassingen in groepen/kamers plaatsen	50
Installatie voltooien	51

• Toepassingen koppelen (2/2)

1. Begin met het koppelen van toepassingen:

- > Vooraf gekoppelde toepassingen worden automatisch gevonden: plaats deze in groepen/kamers.
- > Als er geen vooraf gekoppelde toepassingen worden gevonden, wordt direct gestart met het detecteren van toepassingen.

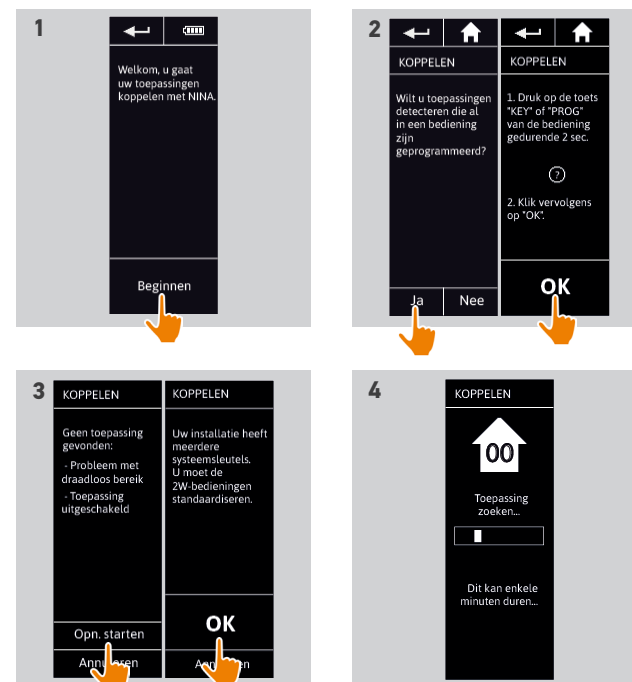
2. Detecteer toepassingen die al zijn geregistreerd in een bedieningspunt en begin met 2W: druk gedurende 2 seconden op de toets KEY of PROG van het bedieningspunt en tik vervolgens op OK om het zoeken te starten.

i Tik op Nee om direct toepassingen zonder bedieningspunt te zoeken.

3. Als er geen toepassingen worden gedetecteerd, start u het zoeken opnieuw. Als er te veel systeem sleutels in de installatie zijn, moet u de 2W-bedieningspunten harmoniseren.

4. Wanneer toepassingen worden gedetecteerd, plaatst u deze in groepen/kamers.

i Raadpleeg [Toepassingen in groepen/kamers plaatsen, pagina 50](#).




INHOUD

WELKOMSTPAGINA	2
1. VEILIGHEID	3
2. NINA IO-AFSTANDSBEDIENING	5
3. NINA IO GEBRUIKEN	13
Toepassingen bedienen	13
My-functie	15
Functie Natural Control	19
Scenario laden	22
Alarmfunctie	23
4. NINA IO AANPASSEN	25
Toepassingen aanpassen	25
Groepen aanpassen	29
Scenario's aanpassen	35
Afstandsbediening aanpassen	40
5. GEAVANCEERDE INSTELLINGEN	46
6. PROBLEMEN OPLOSSEN	57
7. OVER NINA IO	58

Nina io starten	47
Toepassingen koppelen (1/2)	48
Toepassingen koppelen (2/2)	49
Toepassingen in groepen/kamers plaatsen	50
Installatie voltooien	51

Na het koppelen van de toepassingen plaatst u deze in groepen/kamers volgens de fasen die worden aangegeven op de Nina io. De gedetecteerde toepassingen worden afzonderlijk weergegeven op de afstandsbediening, zodat u deze in vooraf gedefinieerde groepen kunt plaatsen.

-  Er zijn 25 vooraf gedefinieerde groepen beschikbaar en u kunt 5 nieuwe groepen maken. Na de installatie zijn alleen de groepen die toepassingen bevatten beschikbaar voor gebruik in het menu Groepen.
- Tik op **Identificeren** om een toepassing in de installatie te vinden: de bijbehorende toepassing wordt geactiveerd zodat u deze eenvoudig kunt herkennen. Wanneer u de toepassing hebt gevonden, tikt u op **STOPPEN** om de beweging stop te zetten.
- Tik op **Wissen** om de weergegeven toepassing te verwijderen.
- Geef desgewenst het toepassingsprofiel op door een van de weergegeven opties te selecteren.


• Toepassingen in groepen/kamers plaatsen

- Tik voor elke weergegeven toepassing op "Plaats de toepassing in groepen/kamers".
 - > De lijst met groepen wordt weergegeven.
- Selecteer een groep door het bijbehorende selectievakje in te schakelen en tik vervolgens op OK om te bevestigen.

-  U kunt een of meerdere groepen voor dezelfde toepassing selecteren door een of meerdere selectievakjes in te schakelen.

> De groepen die aan de toepassing zijn verbonden worden getoond.

- Tik op OK om dit op te slaan.

-  Raadpleeg *Toepassingen aanpassen, pagina 25* als u toepassingen wilt aanpassen.
Raadpleeg *Groepen aanpassen, pagina 29* als u groepen wilt aanpassen.



INHOUD

WELKOMSTPAGINA	2
1. VEILIGHEID	3
2. NINA IO-AFSTANDSBEDIENING	5
3. NINA IO GEBRUIKEN	13
Toepassingen bedienen	13
My-functie	15
Functie Natural Control	19
Scenario laden	22
Alarmfunctie	23
4. NINA IO AANPASSEN	25
Toepassingen aanpassen	25
Groepen aanpassen	29
Scenario's aanpassen	35
Afstandsbediening aanpassen	40
5. GEAVANCEERDE INSTELLINGEN	46
6. PROBLEMEN OPLOSSEN	57
7. OVER NINA IO	58

Nina io starten	47
Toepassingen koppelen (1/2)	48
Toepassingen koppelen (2/2)	49
Toepassingen in groepen/kamers plaatsen	50
Installatie voltooien	51

Nadat alle toepassingen zijn ingesteld, sluit u het installatiemenu om het gebruiksmenu te openen.


• Installatie voltooien

1. Tik op Nee om het installatiemenu af te sluiten.

 Tik op Ja om terug te keren naar de koppelingspagina.

2. Bevestig de keuze door op Ja te tikken.

> Het aantal toepassingen dat met de Nina io is verbonden wordt weergegeven.

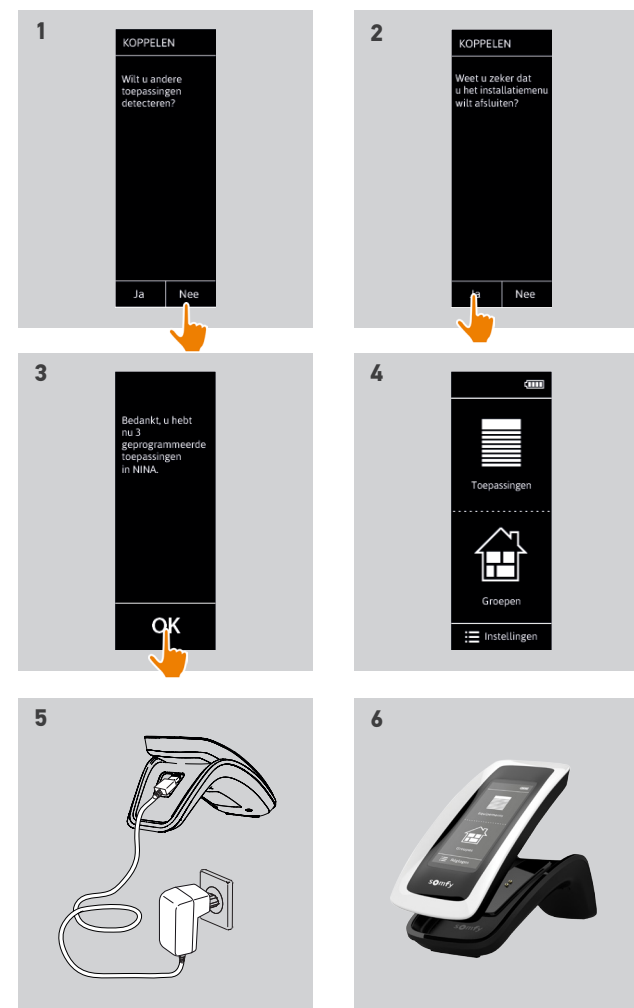
 Tik op Nee om terug te keren naar de koppelingspagina.

3. Tik op OK om het startscherm te openen.

4. Vanuit het startscherm kunt u alle gebruikers- en installatiefuncties openen door te tikken op een van de 3 hoofdmenu's: Toepassingen, Groepen en Instellingen.

5. Sluit de houder aan op een stopcontact.

6. Plaats de Nina io op de houder.



INHOUD

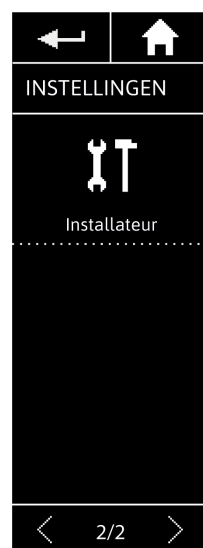
WELKOMSTPAGINA	2
1. VEILIGHEID	3
2. NINA IO-AFSTANDSBEDIENING	5
3. NINA IO GEBRUIKEN	13
Toepassingen bedienen	13
My-functie	15
Functie Natural Control	19
Scenario laden	22
Alarmfunctie	23
4. NINA IO AANPASSEN	25
Toepassingen aanpassen	25
Groepen aanpassen	29
Scenario's aanpassen	35
Afstandsbediening aanpassen	40
5. GEAVANCEERDE INSTELLINGEN	46
6. PROBLEMEN OPLOSSEN	57
7. OVER NINA IO	58

Upgrade van een installatie die al is uitgerust met Nina io

Met de installatiefuncties kan een professionele installateur van motoriserings- en huisautomatiseringssystemen een installatie die al is uitgerust met de Nina io configureren via het menu Instellingen. De Nina io begeleidt de installateur stap voor stap en toont de verschillende fasen om de installatie te upgraden.

Toepassingen koppelen	53
io-systeem beheren	54
Toepassingen beheren	55
Fabrieksinstellingen herstellen	56

De volgende functies zijn beschikbaar om de installatie te wijzigen of te personaliseren:



Toepassingen koppelen		Hiermee kunt u nieuwe toepassingen in de installatie koppelen. Raadpleeg Toepassingen koppelen, pagina 53 .
io-systeem beheren		Hiermee kunt u nieuwe sleutels in het io-systeem overdragen, genereren en ontvangen. Raadpleeg io-systeem beheren, pagina 54 .
Toepassingen vervangen		Hiermee kunt u een toepassing vervangen door een nieuw product. Raadpleeg Toepassingen beheren, pagina 55 .
Toepassingen opnieuw instellen.		Hiermee kunt u een toepassing opnieuw instellen. Raadpleeg Toepassingen beheren, pagina 55 .
Toepassingen verwijderen		Hiermee kunt u een of meerdere toepassingen verwijderen. Raadpleeg Toepassingen beheren, pagina 55 .
Fabrieksinstellingen herstellen		Hiermee kunt u de volledige installatie resetten naar de fabrieksinstellingen. Raadpleeg Fabrieksinstellingen herstellen, pagina 56 .

INHOUD

WELKOMSTPAGINA	2
1. VEILIGHEID	3
2. NINA IO-AFSTANDSBEDIENING	5
3. NINA IO GEBRUIKEN	13
Toepassingen bedienen	13
My-functie	15
Functie Natural Control	19
Scenario laden	22
Alarmfunctie	23
4. NINA IO AANPASSEN	25
Toepassingen aanpassen	25
Groepen aanpassen	29
Scenario's aanpassen	35
Afstandsbediening aanpassen	40
5. GEAVANCEERDE INSTELLINGEN	46
6. PROBLEMEN OPLOSSEN	57
7. OVER NINA IO	58

Toepassingen koppelen	53
io-systeem beheren	54
Toepassingen beheren	55
Fabrieksinstellingen herstellen	56

• Toepassingen koppelen



Er zijn 3 mogelijkheden om toepassingen te koppelen:

Overdragen		Hiermee kunt u toepassingen overdragen naar bedieningspunten: <ul style="list-style-type: none">• naar een afstandsbediening met statusmelding • naar een afstandsbediening zonder statusmelding
Ophalen		Hiermee kunt u toepassingen van een bedieningspunt ophalen en deze plaatsen in groepen/kamers. Raadpleeg <i>Toepassingen in groepen/kamers plaatsen, pagina 50</i> .
Detecteren		Hiermee kunt u alle toepassingen met dezelfde sleutel of toepassingen zonder bedieningspunt detecteren en deze plaatsen in groepen/kamers. Raadpleeg <i>Toepassingen in groepen/kamers plaatsen, pagina 50</i> .

- Alle toepassingen die naar een ander bedieningspunt worden overgebracht blijven opgeslagen in de Nina io.
- Een afstandsbediening zonder statusmelding (1W) geeft niet aan of de overdracht is voltooid: daarom bewegen alle toepassingen heen en weer om te bevestigen dat ze zijn overgedragen.
- Het maximum aantal toepassingen op de Nina io is 60. Bij het bereiken van 50 en 60 toepassingen wordt een waarschuwingsvenster weergegeven.
- U kunt alleen aangesloten toepassingen koppelen aan de Nina io.

INHOUD

WELKOMSTPAGINA	2
1. VEILIGHEID	3
2. NINA IO-AFSTANDSBEDIENING	5
3. NINA IO GEBRUIKEN	13
Toepassingen bedienen	13
My-functie	15
Functie Natural Control	19
Scenario laden	22
Alarmfunctie	23
4. NINA IO AANPASSEN	25
Toepassingen aanpassen	25
Groepen aanpassen	29
Scenario's aanpassen	35
Afstandsbediening aanpassen	40
5. GEAVANCEERDE INSTELLINGEN	46
6. PROBLEMEN OPLOSSEN	57
7. OVER NINA IO	58

Toepassingen koppelen	53
io-systeem beheren	54
Toepassingen beheren	55
Fabrieksinstellingen herstellen	56

- io-systeem beheren



Er zijn 3 mogelijkheden om het io-systeem te beheren via de sleuteltoets aan de achterzijde van de afstandsbediening:

Sleutel verzenden



Hiermee kunt u een nieuwe sleutel overdragen. Houd de sleuteltoets 2 seconden ingedrukt.

Sleutel genereren



Hiermee kunt u een nieuwe sleutel genereren en deze verzenden naar alle bedieningspunten met statusmelding. Houd de sleuteltoets 7 seconden ingedrukt.

Sleutel ontvangen



Hiermee kunt u een nieuwe sleutel ontvangen en deze overdragen naar de toepassing van de installatie. Druk snel (minder dan 2 seconden) op de sleuteltoets.



De sleuteltoets van de Nina io bevindt zich aan de achterzijde van de afstandsbediening, onder het hoesje:



INHOUD

WELKOMSTPAGINA	2
1. VEILIGHEID	3
2. NINA IO-AFSTANDSBEDIENING	5
3. NINA IO GEBRUIKEN	13
Toepassingen bedienen	13
My-functie	15
Functie Natural Control	19
Scenario laden	22
Alarmfunctie	23
4. NINA IO AANPASSEN	25
Toepassingen aanpassen	25
Groepen aanpassen	29
Scenario's aanpassen	35
Afstandsbediening aanpassen	40
5. GEAVANCEERDE INSTELLINGEN	46
6. PROBLEMEN OPLOSSEN	57
7. OVER NINA IO	58

Toepassingen koppelen	53
io-systeem beheren	54
Toepassingen beheren	55
Fabrieksinstellingen herstellen	56

• Toepassingen beheren


Vervangen 

Koppel de nieuwe toepassing en selecteer een of meerdere toepassingen die u wilt vervangen.

-  Deze functie wordt aanbevolen om een of meerdere toepassingen te vervangen die defect zijn. De nieuwe toepassing wordt door de Nina io gedetecteerd, krijgt de naam van de oude toepassing en wordt in de groepen geplaatst waarvan de oude toepassing deel uitmaakte. U kunt alleen gelijksoortige toepassingen vervangen.

Opnieuw instellen 

-  Deze functie wordt aanbevolen om een toepassing opnieuw in te stellen (met de Nina io is het niet mogelijk een toepassing zonder instelling in te stellen).


-  Voor het opnieuw instellen van een toepassing moet de professionele installateur van motoriserings- en huisautomatiseringssystemen alle ergonomische toepassingen met 1W-bediening kennen.

Selecteer de betreffende toepassing en volg de gebruikelijke procedure om de toepassing opnieuw in te stellen, waarbij u de opties op het scherm gebruikt alsof het om een 1Wbedieningspunt gaat.



Verwijderen 

Selecteer de betreffende toepassing en verwijder deze.

-  U kunt een of meerdere toepassingen selecteren om te verwijderen door een of meer selectievakjes in te schakelen.

INHOUD

WELKOMSTPAGINA	2
1. VEILIGHEID	3
2. NINA IO-AFSTANDSBEDIENING	5
3. NINA IO GEBRUIKEN	13
Toepassingen bedienen	13
My-functie	15
Functie Natural Control	19
Scenario laden	22
Alarmfunctie	23
4. NINA IO AANPASSEN	25
Toepassingen aanpassen	25
Groepen aanpassen	29
Scenario's aanpassen	35
Afstandsbediening aanpassen	40
5. GEAVANCEERDE INSTELLINGEN	46
6. PROBLEMEN OPLOSSEN	57
7. OVER NINA IO	58

Toepassingen koppelen	53
io-systeem beheren	54
Toepassingen beheren	55
Fabrieksinstellingen herstellen	56

- Fabrieksinstellingen herstellen



Hiermee wist u alle instellingen van de eerste installatie: gekoppelde toepassingen, groepen, scenario's, alarmcode, enzovoort.



Raadpleeg [Eerste installatie van Nina io, pagina 47](#) als u de installatie opnieuw vanaf het begin wilt starten.

INHOUD

WELKOMSTPAGINA	2
1. VEILIGHEID	3
2. NINA IO-AFSTANDSBEDIENING	5
3. NINA IO GEBRUIKEN	13
Toepassingen bedienen	13
My-functie	15
Functie Natural Control	19
Scenario laden	22
Alarmfunctie	23
4. NINA IO AANPASSEN	25
Toepassingen aanpassen	25
Groepen aanpassen	29
Scenario's aanpassen	35
Afstandsbediening aanpassen	40
5. GEAVANCEERDE INSTELLINGEN	46
6. PROBLEMEN OPLOSSEN	57
7. OVER NINA IO	58

6. PROBLEMEN OPLOSSEN



Als het hoesje niet goed is vastgeklikt op de Nina io, kan de afstandsbediening niet worden opgeladen wanneer deze op de houder rust.

INHOUD

WELKOMSTPAGINA	2
1. VEILIGHEID	3
2. NINA IO-AFSTANDSBEDIENING	5
3. NINA IO GEBRUIKEN	13
Toepassingen bedienen	13
My-functie	15
Functie Natural Control	19
Scenario laden	22
Alarmfunctie	23
4. NINA IO AANPASSEN	25
Toepassingen aanpassen	25
Groepen aanpassen	29
Scenario's aanpassen	35
Afstandsbediening aanpassen	40
5. GEAVANCEERDE INSTELLINGEN	46
6. PROBLEMEN OPLOSSEN	57
7. OVER NINA IO	58

7. OVER NINA IO

Technische specificaties	59
Informatie over compatibiliteit	60
Softwareversie	60



INHOUD

WELKOMSTPAGINA	2
1. VEILIGHEID	3
2. NINA IO-AFSTANDSBEDIENING	5
3. NINA IO GEBRUIKEN	13
Toepassingen bedienen	13
My-functie	15
Functie Natural Control	19
Scenario laden	22
Alarmfunctie	23
4. NINA IO AANPASSEN	25
Toepassingen aanpassen	25
Groepen aanpassen	29
Scenario's aanpassen	35
Afstandsbediening aanpassen	40
5. GEAVANCEERDE INSTELLINGEN	46
6. PROBLEMEN OPLOSSEN	57
7. OVER NINA IO	58

Technische specificaties

Voeding	<ul style="list-style-type: none">• 5 V DC via 230 V-netadapter• Europese compatibiliteit, behalve met Groot-Brittannië
Afmetingen	<ul style="list-style-type: none">• Afstandsbediening: 144,7 × 60,8 × 22,4 mm• Houder: 159,8 × 68 × 54 mm• Afstandsbediening + houder: 159,8 × 68 × 69,6 mm
Afwerking	<ul style="list-style-type: none">• Voorzijde: zwart en wit• Achterzijde, standaarduitvoering: Zwart en soft touch <p>Autonomie wanneer product niet op houder rust:</p> <ul style="list-style-type: none">• Slechts ter informatie, zonder garanties: 10 dagen met 12 acties per dag voor een installatie van 15 toepassingen.• Eco-modus wordt ingeschakeld wanneer het product nog voor 25% is opgeladen. De schermverlichting wordt verminderd om de 10 dagen autonomie te behalen.• De aanduiding batterijniveau geeft de batterijstatus aan.
Autonomie van product	
Radiofrequentie	868-870 MHz io-homecontrol®, tri-band bidirectioneel
Gebruikte frequentiebanden en maximaal vermogen	<ul style="list-style-type: none">• 868,000 MHz - 868,600 MHz ERP <25 mW• 868,700 MHz - 869,200 MHz ERP <25 mW• 869,700 MHz - 870,000 MHz ERP <25 mW
Bedrijfstemperatuur	0 °C / +45 °C
Opslagtemperatuur	-20 °C / +60 °C
Gewicht	<ul style="list-style-type: none">• Afstandsbediening (zonder houder): 117 g met batterij• Houder: 205 g
Schermerverlichting	Gegarandeerd 10.000 uur bij volledige helderheid
Levensduur batterij	<ul style="list-style-type: none">• 300 oplaadcycli• Garantie: 1 jaar bij normaal gebruik• Batterij afzonderlijk verkrijgbaar• Houder afzonderlijk verkrijgbaar

INHOUD

WELKOMSTPAGINA	2
1. VEILIGHEID	3
2. NINA IO-AFSTANDSBEDIENING	5
3. NINA IO GEBRUIKEN	13
Toepassingen bedienen	13
My-functie	15
Functie Natural Control	19
Scenario laden	22
Alarmfunctie	23
4. NINA IO AANPASSEN	25
Toepassingen aanpassen	25
Groepen aanpassen	29
Scenario's aanpassen	35
Afstandsbediening aanpassen	40
5. GEAVANCEERDE INSTELLINGEN	46
6. PROBLEMEN OPLOSSEN	57
7. OVER NINA IO	58

Informatie over compatibiliteit

De Nina io is compatibel met alle io-homecontrol®-toepassingen, behalve alle io-homecontrol®-sensoren.

Softwareversie

Nina io-versie beschreven in deze handleiding: 5125742X08



Hierbij verklaart Somfy dat dit product in overeenstemming is met de eisen van richtlijn 2014/53/EU. De volledige tekst van de conformiteitsverklaring staat ter beschikking op de website www.somfy.com/ce.

Somfy SAS

50 avenue du Nouveau Monde
F-74300 CLUSES

www.somfy.com

somfy[®]